

บทที่ 2

การปฏิบัติตามมาตรการป้องกันและแก้ไขผลกระทบสิ่งแวดล้อม

2.1 การปฏิบัติตามมาตรการป้องกันและแก้ไขผลกระทบสิ่งแวดล้อม

จากการติดตามตรวจสอบการปฏิบัติตามมาตรการป้องกัน และแก้ไขผลกระทบสิ่งแวดล้อม โครงการโรงงานผลิตสารบิสฟีนอล เอ (Bisphenol F) (ส่วนขยาย ครั้งที่ 1) ของบริษัท เอบีจี อินเทอร์เน็ตไทย จำกัด เมื่อวันที่ 10 เมษายน 2566 เป็นการรวบรวมข้อมูลรายละเอียดที่เกี่ยวข้องกับกิจกรรมต่างๆ และสำรวจสภาพพื้นที่โครงการ การตรวจสอบเอกสาร การสัมภาษณ์ผู้ปฏิบัติงานเกี่ยวกับการดำเนินงาน และการแก้ไขปัญหาหรืออุปสรรคที่เกิดขึ้นดังกล่าว พร้อมทั้งทำการถ่ายภาพ เพื่อใช้ประกอบในการจัดทำรายงานฯ ตามที่เสนอไว้ในรายงานการประเมินผลกระทบสิ่งแวดล้อมเบื้องต้น โครงการโรงงานผลิตสารบิสฟีนอล เอ (Bisphenol F) (ส่วนขยาย ครั้งที่ 1) ที่ได้รับความเห็นชอบจากสำนักงานการนิคมอุตสาหกรรมมาบตาพุด หนังสือเลขที่ออก 5103.3.1//3408 ลงวันที่ 31 ตุลาคม 2565 ทั้งนี้ทางโครงการมอบหมายให้บริษัท เทคนิคสิ่งแวดล้อมไทย จำกัด เป็นผู้ดำเนินการตรวจสอบและเก็บรวบรวมข้อมูลการปฏิบัติตามมาตรการฯ มีรายละเอียดขั้นตอนการดำเนินงาน ดังนี้

1. การรวบรวมและทบทวนข้อมูลโครงการ
 - 1) การทบทวนข้อมูลทั่วไปเกี่ยวกับกิจกรรมการดำเนินงานของโครงการปัจจุบัน
 - 2) การทบทวนรายละเอียดโครงการจากรายงานการประเมินผลกระทบสิ่งแวดล้อม (EIA)
 - 3) การทบทวนรายละเอียดผลการปฏิบัติตามมาตรการด้านสิ่งแวดล้อมของโครงการ
2. บุคลากรร่วมติดตามตรวจสอบพื้นที่โครงการ (Walk Through Survey)

2.2 ผลการติดตามตรวจสอบการปฏิบัติตามมาตรการป้องกันและแก้ไขผลกระทบสิ่งแวดล้อม

ผลการติดตามตรวจสอบการปฏิบัติตามมาตรการป้องกันและแก้ไขผลกระทบสิ่งแวดล้อม ของ บริษัท เอปิจี อินเทอร์เน็ตไทย (ประเทศไทย) จำกัด ตามที่เสนอในรายงานการประเมินผลกระทบสิ่งแวดล้อม เบื้องต้น โครงการโรงงานผลิตสารบิสฟีนอล เอ (Bisphenol F) (ส่วนขยาย ครั้งที่ 1) ที่ได้รับความเห็นชอบจาก สำนักงานการนิคมอุตสาหกรรมมาบตาพุด หนังสือเลขที่ อก 5103.3.1//3408 ลงวันที่ 31 ตุลาคม 2565 สามารถ สรุปผลการปฏิบัติตามมาตรการป้องกัน และแก้ไขผลกระทบสิ่งแวดล้อม (ระยะก่อสร้าง) ในระหว่างเดือน มกราคม-มิถุนายน 2566 ได้ดังตารางที่ 2.2-1 มีรายละเอียด ดังนี้

1. คุณภาพอากาศ
2. คุณภาพน้ำ
3. เสียง
4. การคมนาคม
5. การระบายน้ำและการป้องกันน้ำท่วม
6. การจัดการกากของเสีย
7. อาชีวอนามัยและความปลอดภัย
8. สังคม-เศรษฐกิจ
9. สุขภาพ
10. มาตรการป้องกันและควบคุมโรคติดเชื้อไวรัสโคโรนา (COVID-19)

ตารางที่ 2.2-1 ผลการปฏิบัติตามมาตรการป้องกันและแก้ไขผลกระทบสิ่งแวดล้อม (ช่วงก่อสร้าง) โครงการโรงงานผลิตสารบิสฟีนอล เอ (Bisphenol F)
(ส่วนขยาย ครั้งที่ 1) ของบริษัท เอบีจี อินเทอร์เน็ตไทย (ประเทศไทย) จำกัด ระหว่างเดือนมกราคม-มิถุนายน 2566

มาตรการป้องกันและแก้ไขผลกระทบสิ่งแวดล้อม	สถานที่ดำเนินการ	ผลการปฏิบัติตามมาตรการฯ	ปัญหา อุปสรรค ที่ไม่สามารถ ปฏิบัติตามมาตรการ และแนวทางแก้ไข	หลักฐานและ เอกสารประกอบ
1. คุณภาพอากาศ (1) กำหนดให้ฉีดพรมน้ำในบริเวณพื้นที่ก่อสร้าง ของโครงการอย่างน้อยวันละ 2 ครั้ง (เช้า/บ่าย) เพื่อลดการฟุ้งกระจายของฝุ่นจากกิจกรรมการ ก่อสร้าง	- บริเวณ พื้นที่ ก่อสร้าง	- ปัจจุบันโครงการปรับสภาพพื้นที่เป็นพื้นปูนทั้งหมด จึงไม่มีการฟุ้งกระจายของดิน	-	- รูปที่ 1 พื้นที่ โครงการ
(2) กำหนดให้บริษัทรับเหมาตรวจสอบ บำรุงรักษา หรือตรวจสอบสภาพยานพาหนะและเครื่องจักร/ อุปกรณ์ที่ใช้ในการก่อสร้าง ตามแผนการซ่อมบำรุง เพื่อควบคุมมลพิษทางอากาศที่ระบายออกให้เป็น ไปตามข้อกำหนดของเครื่องจักรและอุปกรณ์	- บริเวณ พื้นที่ ก่อสร้าง	- โครงการกำหนดให้ผู้รับเหมาตรวจสอบ บำรุงรักษา หรือตรวจสอบสภาพยานพาหนะ และเครื่องจักร/อุปกรณ์ ที่ใช้ในการก่อสร้างตามแผนการซ่อมบำรุง เพื่อควบคุม และลดปริมาณมลพิษทางอากาศที่อาจจะปล่อยออกมา จากเครื่องจักร อุปกรณ์ก่อสร้าง หรือยานพาหนะที่ใช้	-	- ภาคผนวก 1ข

ตารางที่ 2.2-1 (ต่อ) ผลการปฏิบัติตามมาตรการป้องกันและแก้ไขผลกระทบสิ่งแวดล้อม (ช่วงก่อสร้าง) โครงการโรงงานผลิตสารบิสฟีนอล เอ (Bisphenol F)
(ส่วนขยาย ครั้งที่ 1) ของบริษัท เอบีจี อินเทอร์เน็ตไทย (ประเทศไทย) จำกัด ระหว่างเดือนมกราคม-มิถุนายน 2566

มาตรการป้องกันและแก้ไขผลกระทบสิ่งแวดล้อม	สถานที่ดำเนินการ	ผลการปฏิบัติตามมาตรการฯ	ปัญหา อุปสรรค ที่ไม่สามารถ ปฏิบัติตามมาตรการ และแนวทางแก้ไข	หลักฐานและ เอกสารประกอบ
1. คุณภาพอากาศ (ต่อ) (3) กำหนดให้ผู้รับเหมาทำการปิดคลุมรถบรรทุกที่ขนส่งวัสดุอุปกรณ์ก่อสร้างให้มิดชิดเพื่อป้องกันการฟุ้งกระจายของฝุ่นละอองและการตกหล่นของวัสดุก่อสร้าง	- บริเวณ พื้นที่ ก่อสร้าง	- ปัจจุบันโครงการไม่มีการขนส่งวัสดุอุปกรณ์ก่อสร้างเข้ามาในพื้นที่โครงการ เนื่องจากดำเนินการก่อสร้างเสร็จแล้วและอยู่ระหว่างการทดสอบเดินระบบ	-	-
(4) จัดเตรียมหน้ากากกันฝุ่นละออง สำหรับคนงานที่อยู่บริเวณพื้นที่ก่อสร้างอย่างเพียงพอ	- บริเวณ พื้นที่ ก่อสร้าง	- ในช่วงการก่อสร้างโครงการกำหนดให้บริษัทผู้รับเหมาต้องมีการจัดเตรียมและกำชับให้คนงานก่อสร้างสวมใส่หน้ากากกันฝุ่นละอองขณะปฏิบัติงานในพื้นที่ก่อสร้างอย่างเคร่งครัด	-	- รูปที่ 2 หน้ากากกันฝุ่นละออง

ตารางที่ 2.2-1 (ต่อ) ผลการปฏิบัติตามมาตรการป้องกันและแก้ไขผลกระทบสิ่งแวดล้อม (ช่วงก่อสร้าง) โครงการโรงงานผลิตสารบิสฟีนอล เอ (Bisphenol F)
(ส่วนขยาย ครั้งที่ 1) ของบริษัท เอบีจี อินเทอร์เน็ตไทย (ประเทศไทย) จำกัด ระหว่างเดือนมกราคม-มิถุนายน 2566

มาตรการป้องกันและแก้ไขผลกระทบสิ่งแวดล้อม	สถานที่ดำเนินการ	ผลการปฏิบัติตามมาตรการฯ	ปัญหา อุปสรรค ที่ไม่สามารถ ปฏิบัติตามมาตรการ และแนวทางแก้ไข	หลักฐานและ เอกสารประกอบ
2. คุณภาพน้ำ (1) จัดให้มีห้องน้ำห้องส้วมแบบเคลื่อนย้ายได้ (Mobile Toilet) ให้เพียงพอกับจำนวนคนงานก่อสร้างตามที่กฎหมายกำหนด เพื่อรวบรวมน้ำเสียที่เกิดขึ้นจากคนงานก่อสร้าง ก่อนส่งไปบำบัดหน่วยงานที่ได้รับอนุญาตจากทางราชการ	- บริเวณพื้นที่ก่อสร้าง	- โครงการจัดเตรียมห้องน้ำสำหรับผู้รับเหมาจำนวน 6 ห้อง เนื่องจากมีการปรับพื้นที่โครงการเพื่อการก่อสร้าง โดยน้ำเสียที่เกิดขึ้นจะรวบรวมเข้าสู่ระบบบำบัดน้ำเสียสำเร็จรูปของโครงการต่อไป	-	- รูปที่ 3 ห้องน้ำ-ห้องส้วม
(2) จัดให้มีการจัดการน้ำเสียที่เกิดจากการทดสอบการรับแรงดันด้วยน้ำ (Hydrostatic Test) เช่น ถังกรงทรายหรือบ่อ เป็นต้น เพื่อดักเศษตะกอน เศษโลหะ และสนิมก่อนระบายน้ำใส่ลงสู่รางระบายน้ำของนิคมอุตสาหกรรมมาบตาพุดต่อไป สำหรับเศษตะกอน เศษโลหะสนิม และทรายที่ใช้กรองจะรวบรวมส่งกำจัดยังหน่วยงานรับกำจัดที่ได้รับอนุญาตจากทางราชการ	- บริเวณพื้นที่ก่อสร้าง	- โครงการจัดให้มีบ่อดัก เพื่อดักเศษตะกอน เศษโลหะ และสนิม ที่เกิดจากการทดสอบการรับแรงดันด้วยน้ำ (Hydrostatic Test) ก่อนระบายน้ำใส่ลงสู่รางระบายน้ำของนิคมอุตสาหกรรมมาบตาพุด สำหรับเศษตะกอน และเศษโลหะสนิมที่เกิดขึ้น โครงการจะรวบรวมและส่งไปกำจัดยังบริษัทที่ได้รับอนุญาตจากทางราชการ ระหว่างเดือนมกราคม-มิถุนายน 2566 ยังไม่มีการส่งไปกำจัด	-	- รูปที่ 4 บ่อดักตะกอน

ตารางที่ 2.2-1 (ต่อ) ผลการปฏิบัติตามมาตรการป้องกันและแก้ไขผลกระทบสิ่งแวดล้อม (ช่วงก่อสร้าง) โครงการโรงงานผลิตสารบิสฟีนอล เอ (Bisphenol F) (ส่วนขยาย ครั้งที่ 1) ของบริษัท เอบีจี อินเทอร์เน็ตไทย (ประเทศไทย) จำกัด ระหว่างเดือนมกราคม-มิถุนายน 2566

มาตรการป้องกันและแก้ไขผลกระทบสิ่งแวดล้อม	สถานที่ดำเนินการ	ผลการปฏิบัติตามมาตรการฯ	ปัญหา อุปสรรค ที่ไม่สามารถ ปฏิบัติตามมาตรการ และแนวทางแก้ไข	หลักฐานและ เอกสารประกอบ
2. คุณภาพน้ำ (ต่อ) (3) จัดเตรียมพื้นที่สำหรับกองวัสดุอุปกรณ์ให้ห่างจากรางระบายน้ำที่อยู่ใกล้เคียงกับพื้นที่ก่อสร้าง	- บริเวณ พื้นที่ ก่อสร้าง	- โครงการจัดเตรียมพื้นที่สำหรับกองวัสดุอุปกรณ์ไว้บริเวณด้านทิศใต้ ซึ่งติดกับบริษัท อิติตยา เบอร์ลา เคมีคัลส์ (ประเทศไทย) จำกัด (แอดวานซ์ แมททีเรียลส์) และอยู่ห่างจากรางระบายน้ำ เพื่อป้องกันการตกหล่นของวัสดุอุปกรณ์	-	- รูปที่ 5 พื้นที่กองเก็บเศษวัสดุ
(4) ในกรณีที่เศษวัสดุก่อสร้างหรือตะกอนดินไหลลงในรางระบายน้ำให้ผู้รับเหมากำจัดเศษวัสดุก่อสร้างหรือตะกอนดินดังกล่าวออกทันที	- บริเวณ พื้นที่ ก่อสร้าง	- โครงการกำชับผู้รับเหมาหากพบว่ามีเศษวัสดุก่อสร้างหรือตะกอนดินไหลลงในรางระบายน้ำ ให้ทางผู้รับเหมากำจัดหรือขุดลอกโดยทันที เพื่อป้องกันการกีดขวางทางน้ำไหล	-	-
(5) ห้ามทิ้งมูลฝอยลงรางระบายน้ำภายในพื้นที่โครงการหรือแหล่งน้ำสาธารณะ	- บริเวณ พื้นที่ ก่อสร้าง	- โครงการกำชับผู้รับเหมาห้ามทิ้งมูลฝอยหรือเศษวัสดุอื่นๆ ลงรางระบายน้ำภายในพื้นที่โครงการหรือแหล่งน้ำสาธารณะโดยเด็ดขาด ซึ่งหากฝ่าฝืนจะมีบทลงโทษตามกฎหมายของโครงการ	-	-

ตารางที่ 2.2-1 (ต่อ) ผลการปฏิบัติตามมาตรการป้องกันและแก้ไขผลกระทบสิ่งแวดล้อม (ช่วงก่อสร้าง) โครงการโรงงานผลิตสารบิสฟีนอล เอ (Bisphenol F) (ส่วนขยาย ครั้งที่ 1) ของบริษัท เอบีจี อินเทอร์เน็ตไทย (ประเทศไทย) จำกัด ระหว่างเดือนมกราคม-มิถุนายน 2566

มาตรการป้องกันและแก้ไขผลกระทบสิ่งแวดล้อม	สถานที่ดำเนินการ	ผลการปฏิบัติตามมาตรการฯ	ปัญหา อุปสรรคที่ไม่สามารถปฏิบัติตามมาตรการและแนวทางแก้ไข	หลักฐานและเอกสารประกอบ
3. เสียง (1) ดำเนินกิจกรรมการก่อสร้างที่ก่อให้เกิดเสียงดังเฉพาะในช่วงเวลา 07.00-19.00 น. เพื่อไม่ให้เกิดการรบกวนการพักผ่อนของประชาชน และกำหนดให้งดกิจกรรมก่อสร้างที่อาจก่อให้เกิดเสียงดังในช่วงเวลากลางคืน (เวลา 19.00-07.00 น.) รวมถึงช่วงเวลาอื่นๆ ในกรณีที่พบว่าก่อให้เกิดผลกระทบด้านเสียงรบกวนต่อชุมชน	- บริเวณพื้นที่ก่อสร้าง	- โครงการดำเนินกิจกรรมการก่อสร้างในช่วงเวลา 07.00-19.00 น. เท่านั้น เพื่อไม่ให้เกิดผลกระทบด้านเสียงรบกวนต่อชุมชน หรือรบกวนการพักผ่อนของประชาชนรอบข้างโครงการ ปัจจุบันโครงการดำเนินการก่อสร้างเสร็จแล้วและอยู่ระหว่างการทดสอบระบบ	-	-
(2) พิจารณาเลือกใช้อุปกรณ์และเครื่องจักรในการก่อสร้างที่มีระดับความดังของเสียงไม่เกิน 85 เดซิเบล (เอ) ที่ระยะ 15 เมตร เพื่อเป็นการควบคุมระดับเสียงที่แหล่งกำเนิดกรณีที่เครื่องจักร/อุปกรณ์มีระดับเสียงดังตั้งแต่ 85 เดซิเบล (เอ) ขึ้นไป ต้องมีการติดตั้งอุปกรณ์ช่วยลดเสียง เช่น Silencer เป็นต้น	- บริเวณพื้นที่ก่อสร้าง	- โครงการพิจารณาเลือกใช้อุปกรณ์และเครื่องจักรในการก่อสร้างที่มีระดับความดังของเสียงไม่เกิน 85 เดซิเบล (เอ) เพื่อควบคุมระดับเสียงที่แหล่งกำเนิดและหากพบว่าเครื่องจักรหรืออุปกรณ์ที่ใช้ในการก่อสร้างมีระดับเสียงสูงกว่า 85 เดซิเบล (เอ) ทางโครงการจะดำเนินการติดตั้งอุปกรณ์ลดเสียงตามมาตรการกำหนด	-	-

ตารางที่ 2.2-1 (ต่อ) ผลการปฏิบัติตามมาตรการป้องกันและแก้ไขผลกระทบสิ่งแวดล้อม (ช่วงก่อสร้าง) โครงการโรงงานผลิตสารบิสฟีนอล เอ (Bisphenol F)
(ส่วนขยาย ครั้งที่ 1) ของบริษัท เอบีจี อินเทอร์เน็ตไทย (ประเทศไทย) จำกัด ระหว่างเดือนมกราคม-มิถุนายน 2566

มาตรการป้องกันและแก้ไขผลกระทบสิ่งแวดล้อม	สถานที่ดำเนินการ	ผลการปฏิบัติตามมาตรการฯ	ปัญหา อุปสรรคที่ไม่สามารถปฏิบัติตามมาตรการและแนวทางแก้ไข	หลักฐานและเอกสารประกอบ
3. เสียง (ต่อ) (3) ดูแลรักษาเครื่องมือ เครื่องจักร อุปกรณ์การก่อสร้างให้อยู่ในสภาพดีตลอดเวลาตามแผนที่กำหนดเพื่อลดความดังของเสียงที่อาจเกิดขึ้นจากการทำงานของอุปกรณ์และเครื่องจักรที่เสื่อมสภาพ	- บริเวณ พื้นที่ ก่อสร้าง	- โครงการกำชับให้บริษัทผู้รับเหมาต้องปฏิบัติตามคู่มือ การบำรุงรักษาเครื่องมือ เครื่องจักร และอุปกรณ์การก่อสร้างอย่างต่อเนื่อง ตลอดจนซ่อมแซมดูแลรักษาให้อยู่ในสภาพดีตลอดเวลา และบำรุงรักษาเครื่องจักรตามระยะเวลาที่กำหนด เพื่อให้เครื่องจักร และอุปกรณ์ที่ใช้ทำงานอย่างมีประสิทธิภาพและเกิดมลพิษน้อยที่สุด	-	- ภาพผนวก 1ข

ตารางที่ 2.2-1 (ต่อ) ผลการปฏิบัติตามมาตรการป้องกันและแก้ไขผลกระทบสิ่งแวดล้อม (ช่วงก่อสร้าง) โครงการโรงงานผลิตสารบิสฟีนอล เอ (Bisphenol F) (ส่วนขยาย ครั้งที่ 1) ของบริษัท เอบีจี อินเทอร์เน็ตไทย (ประเทศไทย) จำกัด ระหว่างเดือนมกราคม-มิถุนายน 2566

มาตรการป้องกันและแก้ไขผลกระทบสิ่งแวดล้อม	สถานที่ดำเนินการ	ผลการปฏิบัติตามมาตรการฯ	ปัญหา อุปสรรคที่ไม่สามารถปฏิบัติตามมาตรการและแนวทางแก้ไข	หลักฐานและเอกสารประกอบ
4. การคมนาคม (1) กำหนดให้มีการควบคุมความเร็วของรถในพื้นที่ก่อสร้างไม่เกิน 20 กม./ชม. และติดป้ายจำกัดความเร็วรถในบริเวณพื้นที่ก่อสร้าง พร้อมทั้งวางแผนการขนส่งวัสดุหรืออุปกรณ์ โดยพิจารณาถึงความเหมาะสมของช่วงเวลา เส้นทาง และขนาดของวัสดุที่ขนส่ง เพื่อหลีกเลี่ยงปัญหาจราจร	- บริเวณพื้นที่ก่อสร้าง	- โครงการกำหนดความเร็วของรถที่เข้ามายังพื้นที่โครงการไว้ไม่เกิน 10 กม./ชม. โดยติดตั้งป้ายจำกัดความเร็วไว้บริเวณด้านหน้าโครงการ และกำหนดช่วงเวลาการขนส่งโดยหลีกเลี่ยงช่วงเวลาเร่งด่วน ได้แก่ 07.00-09.00 น. 12.00-13.00 น. และ 16.00-18.00 น. เพื่อไม่ให้ส่งผลกระทบต่อจราจรภายในนิคมอุตสาหกรรมมาบตาพุดและชุมชน	-	- รูปที่ 6 ป้ายจำกัดความเร็ว - ภาคผนวก 2ข
(2) อบรมพนักงานขับรถขนส่งวัสดุ/อุปกรณ์ เครื่องจักร รวมทั้งพนักงานขับรถขนส่งคนงานก่อสร้างเกี่ยวกับข้อกำหนดของบริษัทและกฎจราจรและกำหนดให้พนักงานขนส่งปฏิบัติตามกฎจราจรอย่างเคร่งครัด	- บริเวณพื้นที่ก่อสร้าง	- โครงการมีการอบรมพนักงานขับรถขนส่งวัสดุ/อุปกรณ์ เครื่องจักร และพนักงานขับรถขนส่งคนงานก่อสร้างให้ทราบถึงข้อกำหนดของบริษัทและกฎจราจรก่อนเริ่มเข้ามาปฏิบัติงาน และกำชับให้ต้องปฏิบัติตามกฎจราจรอย่างเคร่งครัด	-	- ภาคผนวก 3ข
(3) จัดให้มีการตรวจสอบสภาพเครื่องยนต์ของรถบรรทุกและรถขนส่งที่ใช้ในงานก่อสร้างเป็นไปตามคู่มือการบำรุงรักษารถ เพื่อให้มีความปลอดภัยก่อนการใช้งานของรถทุกประเภท	- บริเวณพื้นที่ก่อสร้าง	- โครงการกำชับให้บริษัทผู้รับเหมาต้องมีการตรวจสอบสภาพเครื่องยนต์ของรถบรรทุกและรถขนส่งที่ใช้ในงานก่อสร้างตามคู่มือการบำรุงรักษารถเป็นประจำ เพื่อให้เกิดความปลอดภัยก่อนมีการใช้งาน	-	-

ตารางที่ 2.2-1 (ต่อ) ผลการปฏิบัติตามมาตรการป้องกันและแก้ไขผลกระทบสิ่งแวดล้อม (ช่วงก่อสร้าง) โครงการโรงงานผลิตสารบิสฟีนอล เอ (Bisphenol F) (ส่วนขยาย ครั้งที่ 1) ของบริษัท เอบีจี อินเทอร์เน็ตไทย (ประเทศไทย) จำกัด ระหว่างเดือนมกราคม-มิถุนายน 2566

มาตรการป้องกันและแก้ไขผลกระทบสิ่งแวดล้อม	สถานที่ดำเนินการ	ผลการปฏิบัติตามมาตรการฯ	ปัญหา อุปสรรค ที่ไม่สามารถ ปฏิบัติตามมาตรการ และแนวทางแก้ไข	หลักฐานและ เอกสารประกอบ
4. การคมนาคม (ต่อ) (4) หลีกเลี่ยงการขนส่งเครื่องจักร/อุปกรณ์ก่อสร้าง ในช่วงเวลาเร่งด่วน (ช่วงเช้า 07.00-09.00 น. ช่วงกลางวัน 12.00-13.00 น. และช่วงเย็น 16.00-18.00 น.) รวมถึงช่วงเวลาอื่นๆ ที่พบว่า ก่อให้เกิดผลกระทบด้านจราจรต่อชุมชน	- บริเวณพื้นที่ ก่อสร้าง	- โครงการหลีกเลี่ยงการขนส่งวัสดุเครื่องจักร/อุปกรณ์ก่อสร้าง ในช่วงเวลาเร่งด่วน ได้แก่ 07.00-08.00 น. 12.00-13.00 น. และ 16.00-18.00 น. เพื่อไม่ให้ส่งผลกระทบต่อการจราจรภายใน นิคมอุตสาหกรรมมาบตาพุดและชุมชน	-	-
(5) จำกัดความเร็วสูงสุดของยานพาหนะภายใน นิคมฯ ไม่ให้เกิดเกณท์ที่กำหนดในประกาศ การนิคมอุตสาหกรรมแห่งประเทศไทย ที่ 68/2557 เรื่องการควบคุมการจราจรในกลุ่ม นิคมอุตสาหกรรมและท่าเรืออุตสาหกรรม มาบตาพุด	- ตลอดเส้นทาง ขนส่งภายใน นิคมฯ	- โครงการกำกับให้บริษัทผู้รับเหมาต้องจำกัดความเร็วสูงสุด ของยานพาหนะแต่ละประเภท และต้องปฏิบัติตามประกาศ การนิคมอุตสาหกรรมแห่งประเทศไทย ที่ 68/2557 เรื่อง การควบคุมการจราจรในกลุ่มนิคมอุตสาหกรรมและท่าเรือ อุตสาหกรรมมาบตาพุดอย่างเคร่งครัด	-	-
(6) จัดให้มีเจ้าหน้าที่อำนวยความสะดวกและ ดูแลการเข้า-ออกของรถบรรทุกในพื้นที่ก่อสร้าง ตลอดเวลา	- บริเวณพื้นที่ ก่อสร้าง	- โครงการกำหนดให้เจ้าหน้าที่รักษาความปลอดภัยประจำโครงการ (ร่วมกับบริษัท อติดยาเบอร์ล่า เคมิคัลส์ (ประเทศไทย) จำกัด (แอตวานซ์ แมททีเรียลส์)) คอยอำนวยความสะดวก และดูแลการเข้า-ออกของรถบรรทุกในพื้นที่ตลอดระยะเวลาก่อสร้าง	-	- รูปที่ 7 เจ้าหน้าที่ รักษาความปลอดภัย

ตารางที่ 2.2-1 (ต่อ) ผลการปฏิบัติตามมาตรการป้องกันและแก้ไขผลกระทบสิ่งแวดล้อม (ช่วงก่อสร้าง) โครงการโรงงานผลิตสารบิสฟีนอล เอ (Bisphenol F) (ส่วนขยาย ครั้งที่ 1) ของบริษัท เอบีจี อินเทอร์เน็ตไทย (ประเทศไทย) จำกัด ระหว่างเดือนมกราคม-มิถุนายน 2566

มาตรการป้องกันและแก้ไขผลกระทบสิ่งแวดล้อม	สถานที่ดำเนินการ	ผลการปฏิบัติตามมาตรการฯ	ปัญหา อุปสรรคที่ไม่สามารถปฏิบัติตามมาตรการและแนวทางแก้ไข	หลักฐานและเอกสารประกอบ
4. การคมนาคม (ต่อ) (7) ควบคุมน้ำหนักของรถบรรทุกให้บรรทุกขนส่งให้ได้ตามเกณฑ์ที่กฎหมายกำหนดและต้องจัดให้มีวัสดุอุปกรณ์ป้องกันการตกหล่นของวัสดุก่อสร้าง เพื่อป้องกันความเสียหายของผิวจราจร	- บริเวณพื้นที่ก่อสร้าง	- โครงการมีการควบคุมน้ำหนักของรถบรรทุกตั้งแต่ต้นทางการขนส่งเพื่อป้องกันความเสียหายของผิวจราจรและเกิดอันตรายต่อผู้ใช้เส้นทางและจัดเตรียมอุปกรณ์ป้องกันการตกหล่นของวัสดุก่อสร้างไว้ที่รถบรรทุกทุกคัน	-	-
(8) จัดระบบและทิศทางการจราจรในพื้นที่ก่อสร้างโครงการให้เหมาะสม เพื่อป้องกันอุบัติเหตุที่อาจเกิดขึ้น	- บริเวณพื้นที่ก่อสร้าง	- โครงการจัดให้มีเจ้าหน้าที่รักษาความปลอดภัย (ร่วมกับบริษัท อติดาเบอร์ล่า เคมีคัลส์ (ประเทศไทย) จำกัด (แอดวานซ์ แมททีเรียลส์)) คอยจัดระบบและทิศทางการจราจรในพื้นที่ก่อสร้างเพื่อป้องกันการเกิดอุบัติเหตุ	-	- รูปที่ 7 เจ้าหน้าที่รักษาความปลอดภัย
(9) หลีกเลี่ยงเส้นทางที่ผ่านชุมชนหนาแน่น ได้แก่ ถนนห้วยโป่ง-หนองบอน รวมทั้งเส้นทางอื่นกรณีที่พบว่าก่อให้เกิดผลกระทบด้านจราจรต่อชุมชนเพื่อลดผลกระทบด้านการจราจรต่อชุมชน	- ตลอดเส้นทางขนส่ง	- ปัจจุบันโครงการมีการขนส่งผ่านเส้นทางเนินสำลี-นิคมฯ มาตาพุด และจะหลีกเลี่ยงเส้นทางที่ผ่านชุมชนหนาแน่นเพื่อลดผลกระทบด้านการจราจรต่อชุมชน	-	- รูปที่ 8 ป้ายจราจร

ตารางที่ 2.2-1 (ต่อ) ผลการปฏิบัติตามมาตรการป้องกันและแก้ไขผลกระทบสิ่งแวดล้อม (ช่วงก่อสร้าง) โครงการโรงงานผลิตสารบิสฟีนอล เอ (Bisphenol F)
(ส่วนขยาย ครั้งที่ 1) ของบริษัท เอบีจี อินเทอร์เน็ตไทย จำกัด ระหว่างเดือนมกราคม-มิถุนายน 2566

มาตรการป้องกันและแก้ไขผลกระทบสิ่งแวดล้อม	สถานที่ดำเนินการ	ผลการปฏิบัติตามมาตรการฯ	ปัญหา อุปสรรค ที่ไม่สามารถ ปฏิบัติตามมาตรการ และแนวทางแก้ไข	หลักฐานและ เอกสารประกอบ
4. การคมนาคม (ต่อ) (10) กำหนดให้มีการติดป้ายบริษัท และเบอร์โทรศัพท์ที่รถ ขนส่งวัสดุอุปกรณ์หรือเครื่องจักรที่จะเข้ามาในพื้นที่ โครงการ เพื่อให้สามารถแจ้งเหตุกรณีเกิดอุบัติเหตุ หรือเป็นช่องทางการแจ้งเรื่องร้องเรียนมายังโครงการ	- รถขนส่งคนงาน และวัสดุก่อสร้าง	- รถขนส่งทุกคันมีการติดเบอร์โทรศัพท์ และชื่อบริษัท ซึ่งสามารถมองเห็นได้อย่างชัดเจน เพื่อเป็นช่องทาง ในการแจ้งเหตุกรณีเกิดอุบัติเหตุหรือเป็นช่องทางการ แจ้งเรื่องร้องเรียนมายังโครงการ ปัจจุบันไม่มีรถขนส่ง วัสดุอุปกรณ์และเครื่องจักรเข้ามายังพื้นที่โครงการ	-	-

ตารางที่ 2.2-1 (ต่อ) ผลการปฏิบัติตามมาตรการป้องกันและแก้ไขผลกระทบสิ่งแวดล้อม (ช่วงก่อสร้าง) โครงการโรงงานผลิตสารบิสฟีนอล เอ (Bisphenol F)
(ส่วนขยาย ครั้งที่ 1) ของบริษัท เอบีจี อินเทอร์เน็ตไทย (ประเทศไทย) จำกัด ระหว่างเดือนมกราคม-มิถุนายน 2566

มาตรการป้องกันและแก้ไขผลกระทบสิ่งแวดล้อม	สถานที่ดำเนินการ	ผลการปฏิบัติตามมาตรการฯ	ปัญหา อุปสรรค ที่ไม่สามารถ ปฏิบัติตามมาตรการ และแนวทางแก้ไข	หลักฐานและ เอกสารประกอบ
5. การระบายน้ำและป้องกันน้ำท่วม (1) จัดให้มีรางระบายน้ำฝนในบริเวณพื้นที่ก่อสร้างเพื่อระบายน้ำฝนที่ตกในบริเวณพื้นที่ก่อสร้างลงรางระบายน้ำของนิคมอุตสาหกรรมมาบตาพุด	- บริเวณพื้นที่ก่อสร้าง	- โครงการจัดให้มีรางระบายน้ำฝนบริเวณพื้นที่ก่อสร้างเพื่อระบายน้ำฝนที่ตกในบริเวณพื้นที่ก่อสร้างลงรางระบายน้ำของนิคมอุตสาหกรรมมาบตาพุด	-	- รูปที่ 9 รางระบายน้ำฝนบริเวณพื้นที่ก่อสร้าง
(2) ห้ามทิ้งขยะมูลฝอย เศษวัสดุก่อสร้าง หรือของเสียใดๆ เช่น น้ำปนเปื้อนน้ำมัน เป็นต้น ลงรางระบายน้ำฝน เพื่อป้องกันการเน่าเสียและกีดขวางการไหลของน้ำ	- บริเวณพื้นที่ก่อสร้าง	- โครงการกำชับผู้รับเหมาห้ามทิ้งมูลฝอยหรือเศษวัสดุอื่นๆ ลงรางระบายน้ำฝนโดยเด็ดขาดเพื่อป้องกันการเน่าเสียและกีดขวางการไหลของน้ำ ซึ่งหากฝ่าฝืนจะมีบทลงโทษตามกฎหมายของโครงการ	-	-
(3) กำหนดจุดวางเศษวัสดุก่อสร้างและกากของเสียไม่ให้อยู่ใกล้กับรางระบายน้ำภายในโครงการ และรางระบายน้ำฝนของนิคมฯ	- บริเวณพื้นที่ก่อสร้าง	- โครงการจัดเตรียมพื้นที่สำหรับวางเศษวัสดุก่อสร้างและกากของเสีย บริเวณด้านทิศใต้ ซึ่งติดกับบริษัท อิตียา เบอร์ลา เคมีคัลส์ (ประเทศไทย) จำกัด (แอดวานซ์ แมททีเรียลส์) และอยู่ห่างจากรางระบายน้ำเพื่อป้องกันการตกหล่นของเศษวัสดุก่อสร้างและกากของเสีย	-	- รูปที่ 5 พื้นที่กองเก็บวัสดุ

ตารางที่ 2.2-1 (ต่อ) ผลการปฏิบัติตามมาตรการป้องกันและแก้ไขผลกระทบสิ่งแวดล้อม (ช่วงก่อสร้าง) โครงการโรงงานผลิตสารบิสฟีนอล เอ (Bisphenol F)
(ส่วนขยาย ครั้งที่ 1) ของบริษัท เอบีจี อินเทอร์เน็ตไทย (ประเทศไทย) จำกัด ระหว่างเดือนมกราคม-มิถุนายน 2566

มาตรการป้องกันและแก้ไขผลกระทบสิ่งแวดล้อม	สถานที่ดำเนินการ	ผลการปฏิบัติตามมาตรการฯ	ปัญหา อุปสรรค ที่ไม่สามารถ ปฏิบัติตามมาตรการ และแนวทางแก้ไข	หลักฐานและ เอกสารประกอบ
5. การระบายน้ำและป้องกันน้ำท่วม (ต่อ) (4) น้ำฝนและน้ำเสียที่เกิดจากกิจกรรมก่อสร้าง จะจัดให้มีบ่อตกตะกอนเพื่อดักจับเศษวัสดุที่อาจ จะปนเปื้อนมากับน้ำก่อนที่จะระบายลงรางระบาย น้ำฝนของนิคมฯ	- บริเวณพื้นที่ ก่อสร้าง	- โครงการจัดให้มีบ่อตกตะกอนเพื่อดักจับเศษวัสดุ ที่อาจจะปนเปื้อนมากับน้ำฝนและน้ำเสียก่อนที่จะระบาย ลงรางระบายน้ำฝนของนิคมฯ	-	- รูปที่ 4 บ่อดักเศษ ตะกอน
(5) กรณีที่มีเศษวัสดุจากการก่อสร้างตกลงในบริเวณ ที่จะไหลลงสู่พื้นที่รางระบายน้ำ ให้ผู้รับเหมาทำ ความสะอาดในบริเวณดังกล่าวทันที	- บริเวณพื้นที่ ก่อสร้าง	- โครงการกำชับผู้รับเหมาหากพบว่ามีเศษวัสดุก่อสร้างตก หล่นลงสู่รางระบายน้ำ ให้ทางผู้รับเหมารีบกำจัด หรือทำความสะอาดโดยทันที เพื่อป้องกันการกีดขวางทาง น้ำไหล	-	- รูปที่ 4 บ่อดักเศษ ตะกอน

ตารางที่ 2.2-1 (ต่อ) ผลการปฏิบัติตามมาตรการป้องกันและแก้ไขผลกระทบสิ่งแวดล้อม (ช่วงก่อสร้าง) โครงการโรงงานผลิตสารบิสฟีนอล เอ (Bisphenol F) (ส่วนขยาย ครั้งที่ 1) ของบริษัท เอบีจี อินเทอร์เน็ตไทย (ประเทศไทย) จำกัด ระหว่างเดือนมกราคม-มิถุนายน 2566

มาตรการป้องกันและแก้ไขผลกระทบสิ่งแวดล้อม	สถานที่ดำเนินการ	ผลการปฏิบัติตามมาตรการฯ	ปัญหา อุปสรรค ที่ไม่สามารถ ปฏิบัติตามมาตรการ และแนวทางแก้ไข	หลักฐานและ เอกสารประกอบ
6. การจัดการกากของเสีย (1) คัดแยกขยะมูลฝอยที่เกิดจากการอุปโภคบริโภค ของคนงานก่อสร้างออกจากกากของเสียจากการ ก่อสร้าง รวมทั้งจัดให้มีภาชนะรองรับขยะมูลฝอย ที่มีฝาปิดมิดชิดกระจายตามจุดต่างๆ ภายในพื้นที่ ก่อสร้างอย่างเพียงพอ	- บริเวณ พื้นที่ ก่อสร้าง	- บริษัทผู้รับเหมาจะเป็นผู้รับผิดชอบในการคัดแยกขยะ ที่เกิดจากการอุปโภคบริโภคของคนงานก่อสร้างออก จากกากของเสียจากการก่อสร้าง และโครงการได้ จัดเตรียมถังขยะแบบมีฝาปิดมิดชิดเพื่อรองรับขยะมูล ฝอยกระจายตามจุดต่างๆ ภายในพื้นที่ก่อสร้างอย่าง เพียงพอ	-	- รูปที่ 10 ถังขยะ รองรับขยะมูลฝอย
(2) จัดให้มีการนำเศษวัสดุก่อสร้างที่สามารถใช้ได้ เช่น เศษเหล็ก เศษไม้ เป็นต้น นำกลับมาใช้ใหม่หรือ ขายต่อให้บริษัทที่รับซื้อเศษวัสดุที่ได้รับอนุญาต จากราชการสำหรับเศษวัสดุก่อสร้างที่ไม่สามารถ นำกลับมาใช้ใหม่หรือขายได้ จะส่งไปกำจัดยัง หน่วยงานที่ได้รับอนุญาตจากทางราชการต่อไป	- บริเวณ พื้นที่ ก่อสร้าง	- โครงการมีการคัดแยกเศษวัสดุก่อสร้างที่สามารถใช้ได้ เช่น เศษเหล็ก เศษไม้ นำกลับมาใช้ใหม่เพื่อลดปริมาณ ของเสียที่เกิดขึ้น หรือส่งจำหน่ายไปยังบริษัทรับซื้อ เศษวัสดุ สำหรับเศษวัสดุก่อสร้างที่ไม่สามารถนำกลับมา ใช้ใหม่หรือขายได้โครงการจะรวบรวมและส่งไปกำจัด โดยเทศบาลมาบตาพุด	-	-

ตารางที่ 2.2-1 (ต่อ) ผลการปฏิบัติตามมาตรการป้องกันและแก้ไขผลกระทบสิ่งแวดล้อม (ช่วงก่อสร้าง) โครงการโรงงานผลิตสารบิสฟีนอล เอ (Bisphenol F)
(ส่วนขยาย ครั้งที่ 1) ของบริษัท เอบีจี อินเทอร์เน็ตไทย (ประเทศไทย) จำกัด ระหว่างเดือนมกราคม-มิถุนายน 2566

มาตรการป้องกันและแก้ไขผลกระทบสิ่งแวดล้อม	สถานที่ดำเนินการ	ผลการปฏิบัติตามมาตรการฯ	ปัญหา อุปสรรค ที่ไม่สามารถ ปฏิบัติตามมาตรการ และแนวทางแก้ไข	หลักฐานและ เอกสารประกอบ
6. การจัดการกากของเสีย (ต่อ) (3) กำหนดไม่ให้มีการทิ้งขยะมูลฝอยหรือสิ่งปฏิกูลลงในรางระบายน้ำ ท่อน้ำทิ้งและแหล่งน้ำต่างๆ ในบริเวณใกล้เคียงกับพื้นที่ก่อสร้าง	- บริเวณ พื้นที่ ก่อสร้าง	- โครงการกำชับผู้รับเหมาห้ามทิ้งมูลฝอยหรือเศษวัสดุอื่นๆ ลงรางระบายน้ำภายในพื้นที่โครงการ หรือแหล่งน้ำสาธารณะโดยเด็ดขาด ซึ่งหากฝ่าฝืนจะมีบทลงโทษตามกฎหมายของโครงการ	-	-
(4) จัดให้มีพนักงานรับผิดชอบในการเก็บรวบรวมขยะมูลฝอย เพื่อส่งไปยังหน่วยงานรับกำจัดขยะมูลฝอยที่ได้รับอนุญาตจากทางราชการต่อไป	- บริเวณ พื้นที่ ก่อสร้าง	- บริษัทผู้รับเหมาจะเป็นผู้รับผิดชอบในการเก็บรวบรวมขยะมูลฝอยทุกวัน และส่งให้เทศบาลเมืองมาบตาพุดเป็นผู้รับกำจัด	-	- ภาคผนวก 4ข

ตารางที่ 2.2-1 (ต่อ) ผลการปฏิบัติตามมาตรการป้องกันและแก้ไขผลกระทบสิ่งแวดล้อม (ช่วงก่อสร้าง) โครงการโรงงานผลิตสารบิสฟีนอล เอ (Bisphenol F) (ส่วนขยาย ครั้งที่ 1) ของบริษัท เอบีจี อินเทอร์เน็ตไทย (ประเทศไทย) จำกัด ระหว่างเดือนมกราคม-มิถุนายน 2566

มาตรการป้องกันและแก้ไขผลกระทบสิ่งแวดล้อม	สถานที่ดำเนินการ	ผลการปฏิบัติตามมาตรการฯ	ปัญหา อุปสรรคที่ไม่สามารถปฏิบัติตามมาตรการและแนวทางแก้ไข	หลักฐานและเอกสารประกอบ
7. อาชีวอนามัยและความปลอดภัย (1) ในการพิจารณาคัดเลือกบริษัทรับเหมา ทางโครงการต้องพิจารณารายละเอียดเกี่ยวกับการบริหารจัดการด้านสิ่งแวดล้อมและความปลอดภัยในสัญญาว่าจ้างให้ครอบคลุมถึงการคุ้มครองความปลอดภัยและสุขภาพอนามัยของพนักงานที่ปฏิบัติงานในพื้นที่ก่อสร้างโครงการ รวมถึงผลกระทบต่างๆ ที่จะเกิดขึ้นต่อสิ่งแวดล้อมด้วย โดยมีหลักเกณฑ์การคัดเลือกบริษัทผู้รับเหมาก่อสร้างดังนี้	- บริเวณพื้นที่ก่อสร้าง	- โครงการดำเนินการจัดจ้างบริษัท เอ็น.เค.จี.พลัส จำกัด ซึ่งเป็นผู้รับเหมาที่มีคุณภาพและมีการบริหารจัดการด้านสิ่งแวดล้อมและความปลอดภัย รวมไปถึงครอบคลุมถึงการคุ้มครองความปลอดภัยและสุขภาพอนามัยของพนักงานที่ปฏิบัติงานในพื้นที่ก่อสร้างโครงการ อีกทั้งยังเป็นบริษัทผู้รับเหมาก่อสร้างที่ถูกต้องตามกฎหมาย มีประสบการณ์ในงานก่อสร้างโรงงานอุตสาหกรรม และเป็นบริษัทที่มีแผนงานและมาตรการด้านสิ่งแวดล้อม อาชีวอนามัยและความปลอดภัยที่ชัดเจน มีเจ้าหน้าที่ความปลอดภัยในการทำงานที่ผ่านการฝึกอบรมด้านความปลอดภัย โดยเฉพาะการควบคุมงานก่อสร้างประจำบริษัทและการตรวจสอบพื้นที่ก่อสร้างอย่างสม่ำเสมอ	-	- ภาคผนวก 5ข - ภาคผนวก 6ข - ภาคผนวก 7ข

ตารางที่ 2.2-1 (ต่อ) ผลการปฏิบัติตามมาตรการป้องกันและแก้ไขผลกระทบสิ่งแวดล้อม (ช่วงก่อสร้าง) โครงการโรงงานผลิตสารบิสฟีนอล เอ (Bisphenol F) (ส่วนขยาย ครั้งที่ 1) ของบริษัท เอบีจี อินเทอร์เน็ตไทย (ประเทศไทย) จำกัด ระหว่างเดือนมกราคม-มิถุนายน 2566

มาตรการป้องกันและแก้ไขผลกระทบสิ่งแวดล้อม	สถานที่ดำเนินการ	ผลการปฏิบัติตามมาตรการฯ	ปัญหา อุปสรรค ที่ไม่สามารถ ปฏิบัติตามมาตรการ และแนวทางแก้ไข	หลักฐานและ เอกสารประกอบ
7. อาชีวอนามัยและความปลอดภัย (ต่อ) 1) ต้องเป็นบริษัทรับเหมาก่อสร้างที่ถูกต้องตามกฎหมายและมีประสบการณ์ในงานก่อสร้างโรงงานอุตสาหกรรมมาก่อน 2) บริษัทรับเหมาต้องมีแผนงานหรือมาตรการด้านสิ่งแวดล้อม อาชีวอนามัยและความปลอดภัยที่ชัดเจน 3) บริษัทรับเหมาต้องจัดให้มีเจ้าหน้าที่ความปลอดภัยในการทำงานที่ผ่านการฝึกอบรมด้านความปลอดภัย โดยเฉพาะการควบคุมงานก่อสร้างประจำบริษัทและการตรวจสอบพื้นที่ก่อสร้างอย่างสม่ำเสมอ 4) ต้องปฏิบัติตามกฎระเบียบหรือข้อบังคับที่ทางโครงการกำหนดขึ้นโดยไม่มีเงื่อนไขยกเว้นกรณีที่ได้ทำการตกลงกันไว้ก่อนการว่าจ้าง	- บริเวณ พื้นที่ ก่อสร้าง	- โครงการดำเนินการจัดจ้างบริษัท เอ็น.เค.จี.พลัส จำกัด ซึ่งเป็นผู้รับเหมาที่มีคุณภาพและมีการบริหารจัดการด้านสิ่งแวดล้อมและความปลอดภัย รวมไปถึงครอบคลุมถึงการคุ้มครองความปลอดภัยและสุขภาพอนามัยของพนักงานที่ปฏิบัติงานในพื้นที่ก่อสร้างโครงการ อีกทั้งยังเป็นบริษัทผู้รับเหมาก่อสร้างที่ถูกต้องตามกฎหมาย มีประสบการณ์ในงานก่อสร้างโรงงานอุตสาหกรรม และเป็นบริษัทที่มีแผนงานและมาตรการด้านสิ่งแวดล้อม อาชีวอนามัย และความปลอดภัยที่ชัดเจน มีเจ้าหน้าที่ความปลอดภัยในการทำงานที่ผ่านการฝึกอบรมด้านความปลอดภัย โดยเฉพาะการควบคุมงานก่อสร้างประจำบริษัทและการตรวจสอบพื้นที่ก่อสร้างอย่างสม่ำเสมอ	-	- ภาคผนวก 5ข - ภาคผนวก 6ข - ภาคผนวก 7ข

ตารางที่ 2.2-1 (ต่อ) ผลการปฏิบัติตามมาตรการป้องกันและแก้ไขผลกระทบสิ่งแวดล้อม (ช่วงก่อสร้าง) โครงการโรงงานผลิตสารบิสฟีนอล เอ (Bisphenol F)
(ส่วนขยาย ครั้งที่ 1) ของบริษัท เอบีจี อินเทอร์เน็ตไทย (ประเทศไทย) จำกัด ระหว่างเดือนมกราคม-มิถุนายน 2566

มาตรการป้องกันและแก้ไขผลกระทบสิ่งแวดล้อม	สถานที่ดำเนินการ	ผลการปฏิบัติตามมาตรการฯ	ปัญหา อุปสรรค ที่ไม่สามารถ ปฏิบัติตามมาตรการ และแนวทางแก้ไข	หลักฐานและ เอกสารประกอบ
7. อาชีวอนามัยและความปลอดภัย (ต่อ) (2) กำหนดให้บริษัทผู้รับเหมาต้องปฏิบัติตาม กฎระเบียบด้านอาชีวอนามัยและความปลอดภัย ของโครงการอย่างเคร่งครัด	- บริเวณพื้นที่ ก่อสร้าง	- โครงการมีการอบรมพนักงานของบริษัทผู้รับเหมาให้ทราบถึง ข้อกำหนดของบริษัทและกฎระเบียบด้านอาชีวอนามัย และ ความปลอดภัยของโครงการก่อนเริ่มเข้ามาปฏิบัติงาน และ กำชับให้ต้องปฏิบัติตามอย่างเคร่งครัด	-	- ภาคผนวก 9ข
(3) กำหนดให้มีการจัดทำแผนความปลอดภัยในงาน ก่อสร้างให้สอดคล้องตามกฎกระทรวงแรงงาน เรื่อง กำหนดมาตรฐานในการบริหารและการจัดการด้าน ความปลอดภัย อาชีวอนามัย และสภาพแวดล้อม ในการทำงานเกี่ยวกับงานก่อสร้าง พ.ศ. 2564 ที่ กำหนดไว้อย่างเคร่งครัด และหลักเกณฑ์และ มาตรการด้านอาชีวอนามัยและความปลอดภัย มากำหนดเป็นระเบียบปฏิบัติงานและเงื่อนไข/ ข้อตกลงกับบริษัทผู้รับเหมาที่เข้ามาปฏิบัติงาน ให้กับโครงการในสัญญาว่าจ้าง	- บริเวณพื้นที่ ก่อสร้าง	- โครงการกำหนดให้ผู้รับเหมาต้องจัดทำแผนงานด้านความ ปลอดภัยในการทำงานสำหรับงานก่อสร้างให้สอดคล้องตาม ประกาศกรมสวัสดิการและคุ้มครองแรงงาน เรื่องหลักเกณฑ์ การจัดทำแผนงานด้านความปลอดภัยในการทำงานสำหรับ งานก่อสร้าง พ.ศ. 2551 และประกาศกรมสวัสดิการและ คุ้มครองแรงงาน เรื่องหลักเกณฑ์การจัดทำแผนงานด้าน ความปลอดภัยในการทำงานสำหรับงานก่อสร้าง พ.ศ. 2564 และนำหลักเกณฑ์และมาตรการด้านอาชีวอนามัยและ ความปลอดภัยมากำหนดเป็นระเบียบปฏิบัติงานและเงื่อนไข ตามข้อตกลงกับบริษัทผู้รับเหมาที่เข้ามาปฏิบัติงานให้กับ โครงการซึ่งถูกระบุไว้ในสัญญาว่าจ้าง	-	-

ตารางที่ 2.2-1 (ต่อ) ผลการปฏิบัติตามมาตรการป้องกันและแก้ไขผลกระทบสิ่งแวดล้อม (ช่วงก่อสร้าง) โครงการโรงงานผลิตสารบิสฟีนอล เอ (Bisphenol F)
(ส่วนขยาย ครั้งที่ 1) ของบริษัท เอบีจี อินเทอร์เน็ตไทย (ประเทศไทย) จำกัด ระหว่างเดือนมกราคม-มิถุนายน 2566

มาตรการป้องกันและแก้ไขผลกระทบสิ่งแวดล้อม	สถานที่ดำเนินการ	ผลการปฏิบัติตามมาตรการฯ	ปัญหา อุปสรรค ที่ไม่สามารถ ปฏิบัติตามมาตรการ และแนวทางแก้ไข	หลักฐานและ เอกสารประกอบ
7. อาชีวอนามัยและความปลอดภัย (ต่อ) (4) จัดให้มีอุปกรณ์ปฐมพยาบาลและเวชภัณฑ์พื้นฐาน รวมทั้งรถรับส่งสำหรับเคลื่อนย้ายผู้บาดเจ็บหรือ เจ็บป่วยในกรณีฉุกเฉิน	- บริเวณพื้นที่ ก่อสร้าง	- โครงการมีการจัดเตรียมอุปกรณ์ปฐมพยาบาล และ เวชภัณฑ์พื้นฐานให้กับคนงานก่อสร้าง พร้อมทั้งมีรถยนต์ เพื่อใช้ในกรณีที่คนงานก่อสร้างได้รับบาดเจ็บในกรณี ฉุกเฉิน	-	- รูปที่ 11 อุปกรณ์ ปฐมพยาบาลฯ - รูปที่ 12 รถรับ-ส่ง ผู้ป่วยฉุกเฉิน
(5) จัดให้มีมาตรฐาน กฎเกณฑ์ ข้อตกลง และ บทลงโทษในเรื่องของการจัดการดูแลคนงาน ก่อสร้างกับบริษัทผู้รับเหมาให้ชัดเจน	- บริเวณพื้นที่ ก่อสร้าง	- โครงการมีการกำหนดมาตรฐาน กฎเกณฑ์ ข้อตกลง และบทลงโทษในเรื่องของการจัดการดูแลคนงานก่อสร้าง ให้กับบริษัทผู้รับเหมาทราบก่อนเริ่มเข้ามาปฏิบัติงาน	-	- ภาคผนวก 6ข
(6) จัดให้มีระบบการประเมินติดตามผู้รับเหมาตาม เกณฑ์กำหนด	- บริเวณพื้นที่ ก่อสร้าง	- โครงการมีการประเมินผู้รับเหมาก่อนจัดจ้าง และประเมิน ติดตามผู้รับเหมาขณะปฏิบัติงานในพื้นที่เดือนละ 1 ครั้ง ตามเกณฑ์ที่โครงการกำหนด	-	- ภาคผนวก 8ข
(7) กำหนดบริเวณพื้นที่ก่อสร้างอย่างชัดเจน เช่น เขตก่อสร้าง เขตจัดเก็บอุปกรณ์/เครื่องมือการ ก่อสร้าง เขตกองเก็บวัสดุอุปกรณ์ที่ไม่ใช้แล้ว เป็นต้น รวมทั้งจัดให้มีป้ายเตือนภัยในบริเวณพื้นที่ ก่อสร้างและพื้นที่ที่มีความเข้มงวดในด้านความ ปลอดภัยทั้งหมด	- บริเวณพื้นที่ ก่อสร้าง	- โครงการมีการติดตั้งป้ายแสดงขอบเขตพื้นที่เขตก่อสร้าง อย่างชัดเจน ป้ายแสดงเขตจัดเก็บอุปกรณ์/เครื่องมือ การก่อสร้าง และป้ายเตือนด้านความปลอดภัยไว้ใน บริเวณพื้นที่ก่อสร้างและพื้นที่ที่มีความเข้มงวดในด้าน ความปลอดภัย เพื่อให้คนงานตระหนักถึงการทำงาน อย่างปลอดภัย	-	- รูปที่ 13 ป้าย แสดงขอบเขต พื้นที่ก่อสร้างฯ

ตารางที่ 2.2-1 (ต่อ) ผลการปฏิบัติตามมาตรการป้องกันและแก้ไขผลกระทบสิ่งแวดล้อม (ช่วงก่อสร้าง) โครงการโรงงานผลิตสารบิสฟีนอล เอ (Bisphenol F) (ส่วนขยาย ครั้งที่ 1) ของบริษัท เอบีจี อินเทอร์เน็ตไทย (ประเทศไทย) จำกัด ระหว่างเดือนมกราคม-มิถุนายน 2566

มาตรการป้องกันและแก้ไขผลกระทบสิ่งแวดล้อม	สถานที่ดำเนินการ	ผลการปฏิบัติตามมาตรการฯ	ปัญหา อุปสรรคที่ไม่สามารถปฏิบัติตามมาตรการและแนวทางแก้ไข	หลักฐานและเอกสารประกอบ
7. อาชีวอนามัยและความปลอดภัย (ต่อ) (8) จัดให้มีการอบรมคนงานเกี่ยวกับความปลอดภัยและการใช้เครื่องมือ เครื่องจักรต่างๆ ให้ถูกต้องตามแผนการอบรมของโครงการ เพื่อดูแลและตรวจสอบสภาพความปลอดภัยในการทำงานของคนงาน	- บริเวณ พื้นที่ ก่อสร้าง	- ก่อนเริ่มการก่อสร้างทางผู้รับเหมาจะมีการอบรมคนงานเกี่ยวกับความปลอดภัยและการใช้เครื่องมือ เครื่องจักรต่างๆ ให้ถูกต้อง และมีการทบทวนเป็นประจำ เพื่อให้คนงานสามารถปฏิบัติงานได้อย่างปลอดภัย	-	- ภาพผนวก 9ข
(9) จัดให้มีการติดป้ายสัญลักษณ์เตือนภัยในบริเวณที่อาจเกิดอันตราย เช่น เขตก่อสร้างห้ามเข้าก่อนได้รับอนุญาต ห้ามสูบบุหรี่ เป็นต้น	- บริเวณ พื้นที่ ก่อสร้าง	- โครงการมีการติดตั้งป้ายเตือนด้านความปลอดภัยไว้ในบริเวณพื้นที่ก่อสร้างและพื้นที่ที่มีความเข้มงวดในด้านความปลอดภัยเพื่อให้คนงานตระหนักถึงการทำงานอย่างปลอดภัย	-	- รูปที่ 13 ป้ายแสดงขอบเขตพื้นที่ก่อสร้างฯ
(10) จัดให้มีเจ้าหน้าที่รักษาความปลอดภัยภายในบริเวณพื้นที่ก่อสร้างตลอด 24 ชั่วโมง	- บริเวณ พื้นที่ ก่อสร้าง	- โครงการจัดให้มีเจ้าหน้าที่รักษาความปลอดภัยภายในบริเวณพื้นที่ก่อสร้างตลอด 24 ชั่วโมง	-	- รูปที่ 7 เจ้าหน้าที่รักษาความปลอดภัย

ตารางที่ 2.2-1 (ต่อ) ผลการปฏิบัติตามมาตรการป้องกันและแก้ไขผลกระทบสิ่งแวดล้อม (ช่วงก่อสร้าง) โครงการโรงงานผลิตสารบิสฟีนอล เอฟ (Bisphenol F) (ส่วนขยาย ครั้งที่ 1) ของบริษัท เอบีจี อินเทอร์เน็ตไทย (ประเทศไทย) จำกัด ระหว่างเดือนมกราคม-มิถุนายน 2566

มาตรการป้องกันและแก้ไขผลกระทบสิ่งแวดล้อม	สถานที่ดำเนินการ	ผลการปฏิบัติตามมาตรการฯ	ปัญหา อุปสรรคที่ไม่สามารถปฏิบัติตามมาตรการและแนวทางแก้ไข	หลักฐานและเอกสารประกอบ
7. อาชีวอนามัยและความปลอดภัย (ต่อ) (11) ผู้รับเหมาต้องจัดหาให้มีอุปกรณ์คุ้มครองความปลอดภัยส่วนบุคคลอย่างเพียงพอและเหมาะสมกับลักษณะงานรวมทั้งเป็นไปตามกฎหมายที่เกี่ยวข้องกำหนด และต้องผ่านการตรวจสอบสภาพก่อนการใช้งานแก่คนงานก่อสร้าง ได้แก่ 1) หมวกนิรภัย 2) แวนตาหรือหน้ากากนิรภัย 3) ที่ครอบหู/ที่อุดหู 4) ถุงมือ 5) ชุดนิรภัย (สำหรับงานเชื่อมโลหะ) 6) รองเท้านิรภัย 7) เข็มขัดกันตกและเชือกนิรภัย (สำหรับการปฏิบัติงานบนพื้นที่สูง)	- บริเวณ พื้นที่ ก่อสร้าง -	- โครงการกำหนดให้บริษัทผู้รับเหมาต้องมีการจัดเตรียมอุปกรณ์คุ้มครองความปลอดภัยส่วนบุคคลให้เหมาะสมกับลักษณะงานของคนงานก่อสร้าง ได้แก่ หมวกนิรภัย แวนตา หน้ากากนิรภัย ที่ครอบหู ที่อุดหู ถุงมือ ชุดนิรภัย (สำหรับงานเชื่อมโลหะ) รองเท้านิรภัย เข็มขัดนิรภัยและเชือกนิรภัย (สำหรับการปฏิบัติงานบนพื้นที่สูง) ให้เพียงพอต่อการใช้งานของคนงานก่อสร้าง	-	- รูปที่ 15 อุปกรณ์ป้องกันอันตรายส่วนบุคคล

ตารางที่ 2.2-1 (ต่อ) ผลการปฏิบัติตามมาตรการป้องกันและแก้ไขผลกระทบสิ่งแวดล้อม (ช่วงก่อสร้าง) โครงการโรงงานผลิตสารบิสฟีนอล เอ (Bisphenol F)
(ส่วนขยาย ครั้งที่ 1) ของบริษัท เอบีจี อินเทอร์เน็ตไทย (ประเทศไทย) จำกัด ระหว่างเดือนมกราคม-มิถุนายน 2566

มาตรการป้องกันและแก้ไขผลกระทบสิ่งแวดล้อม	สถานที่ดำเนินการ	ผลการปฏิบัติตามมาตรการฯ	ปัญหา อุปสรรค ที่ไม่สามารถ ปฏิบัติตามมาตรการ และแนวทางแก้ไข	หลักฐานและ เอกสารประกอบ
7. อาชีวอนามัยและความปลอดภัย (ต่อ) (12) ควบคุมให้คนงานก่อสร้างสวมใส่อุปกรณ์คุ้มครองความปลอดภัยส่วนบุคคลขณะปฏิบัติงานอย่างเคร่งครัด	- บริเวณพื้นที่ก่อสร้าง	- โครงการกำหนดให้บริษัทผู้รับเหมาต้องกำชับให้คนงานก่อสร้างสวมใส่อุปกรณ์คุ้มครองความปลอดภัยส่วนบุคคลขณะปฏิบัติงานอย่างเคร่งครัด	-	- รูปที่ 15 คนงานสวมใส่อุปกรณ์ป้องกันอันตรายส่วนบุคคล
(13) จัดให้มีถังดับเพลิงตั้งอยู่ในพื้นที่ที่เสี่ยงต่อการเกิดเพลิงไหม้อย่างเพียงพอ	- บริเวณพื้นที่ก่อสร้าง	- โครงการมีการจัดเตรียมถังดับเพลิงจำนวน 10 ถัง โดยจะติดตั้งไว้บริเวณพื้นที่ที่เสี่ยงต่อการเกิดเพลิงไหม้ เพื่อสามารถนำมาใช้งานได้ทันทีกรณีเกิดเหตุฉุกเฉิน	-	- รูปที่ 16 ถังดับเพลิง
(14) จัดให้มีแผนปฏิบัติการฉุกเฉินสำหรับช่วงก่อสร้างและทำการฝึกอบรมคนงานก่อสร้างให้รู้ถึงขั้นตอนการปฏิบัติในกรณีเกิดเหตุฉุกเฉิน รวมทั้งการประสานงานกับผู้ที่เกี่ยวข้อง	- บริเวณพื้นที่ก่อสร้าง	- โครงการมีการจัดเตรียมแผนฉุกเฉินสำหรับช่วงก่อสร้างและทำการฝึกอบรมคนงานก่อสร้างก่อนเข้ามาปฏิบัติงานให้รู้ถึงขั้นตอนการปฏิบัติในกรณีเกิดเหตุฉุกเฉิน รวมทั้งการประสานงานกับผู้ที่เกี่ยวข้องในโครงการ	-	- ภาคผนวก 10ข - ภาคผนวก 11ข
(15) จัดให้มีระบบสัญญาณเตือนภัยในบริเวณพื้นที่ก่อสร้างและพื้นที่ที่มีความเข้มงวดในด้านความปลอดภัย และให้ข้อมูลแก่คนงานก่อสร้างและพนักงานที่อยู่ในพื้นที่ก่อสร้าง	- บริเวณพื้นที่ก่อสร้าง	- โครงการมีการติดป้ายเตือนด้านความปลอดภัยและป้ายเตือนเขตก่อสร้างบริเวณพื้นที่ก่อสร้าง พร้อมทั้งให้ข้อมูลและอธิบายสัญลักษณ์ต่างๆ แก่คนงานก่อสร้างและพนักงานที่อยู่ในพื้นที่ก่อสร้างให้เข้าใจและปฏิบัติตามอย่างเคร่งครัด	-	- รูปที่ 13 ป้ายแสดงขอบเขตพื้นที่ก่อสร้างฯ

ตารางที่ 2.2-1 (ต่อ) ผลการปฏิบัติตามมาตรการป้องกันและแก้ไขผลกระทบสิ่งแวดล้อม (ช่วงก่อสร้าง) โครงการโรงงานผลิตสารบิสฟีนอล เอ (Bisphenol F)
(ส่วนขยาย ครั้งที่ 1) ของบริษัท เอบีจี อินเทอร์เน็ตไทย (ประเทศไทย) จำกัด ระหว่างเดือนมกราคม-มิถุนายน 2566

มาตรการป้องกันและแก้ไขผลกระทบสิ่งแวดล้อม	สถานที่ ดำเนินการ	ผลการปฏิบัติตามมาตรการฯ	ปัญหา อุปสรรค ที่ไม่สามารถ ปฏิบัติตามมาตรการ และแนวทางแก้ไข	หลักฐานและ เอกสารประกอบ
7. อาชีวอนามัยและความปลอดภัย (ต่อ) (16) เก็บรักษาและตรวจสอบอุปกรณ์เครื่องจักรและยานพาหนะให้อยู่ในสภาพที่ดีเสมอเพื่อลดปัญหาการเกิดอุบัติเหตุ	- บริเวณ พื้นที่ ก่อสร้าง	- โครงการมีการจัดเก็บอุปกรณ์เครื่องจักรและยานพาหนะ และมีการบำรุงรักษาและตรวจสอบเป็นประจำ เพื่อลดการเกิดอุบัติเหตุจากการทำงาน	-	-
(17) กันรั้วพื้นที่ที่มีการก่อสร้างและจำกัดเวลาเข้าสู่พื้นที่ก่อสร้างโดยมีเอกสารการขออนุญาตเข้า-ออกพื้นที่ก่อสร้างที่ชัดเจน	- บริเวณ พื้นที่ ก่อสร้าง	- โครงการมีการกันรั้วพื้นที่ที่มีการก่อสร้าง และติดตั้งป้ายเตือนเขตก่อสร้าง พร้อมทั้งจำกัดเวลาเข้าสู่พื้นที่ก่อสร้าง และมีการบันทึกการขออนุญาตเข้า-ออกพื้นที่โครงการทุกครั้ง ปัจจุบันโครงการรื้อรั้วกันพื้นที่ก่อสร้างและป้ายเตือนความปลอดภัยเพื่อปรับรั้วโครงการเป็นรั้วถาวรเป็นที่เรียบร้อยแล้ว	-	- รูป ที่ 17 รั้ว โครงการ - ภาคผนวก 12ข
(18) จัดให้มีระบบการอนุญาตเข้าพื้นที่ก่อสร้าง (Work Permit) ภายในพื้นที่โครงการอย่างเข้มงวด	- บริเวณ พื้นที่ ก่อสร้าง	- โครงการกำหนดให้ผู้เข้ามามีติดต่อดำเนินการปฏิบัติงานในพื้นที่ก่อสร้างต้องทำการขออนุญาตเข้าพื้นที่ก่อสร้าง (Work Permit) ทุกครั้ง	-	- ภาคผนวก 13ข
(19) ตรวจสอบความปลอดภัยในการทำงานอย่างสม่ำเสมอตามแผนงานที่กำหนดร่วมกันระหว่างบริษัท เอบีจี อินเทอร์เน็ตไทย (ประเทศไทย) จำกัด และบริษัทผู้รับเหมา	- บริเวณ พื้นที่ ก่อสร้าง	- โครงการกำหนดให้เจ้าหน้าที่ความปลอดภัยของโครงการและผู้รับเหมาเป็นผู้ตรวจสอบความปลอดภัยในการทำงานอย่างสม่ำเสมอตามแผนงานที่กำหนดร่วมกัน	-	- ภาคผนวก 14ข

ตารางที่ 2.2-1 (ต่อ) ผลการปฏิบัติตามมาตรการป้องกันและแก้ไขผลกระทบสิ่งแวดล้อม (ช่วงก่อสร้าง) โครงการโรงงานผลิตสารบิสฟีนอล เอ (Bisphenol F)
(ส่วนขยาย ครั้งที่ 1) ของบริษัท เอบีจี อินเทอร์เน็ตไทย จำกัด ระหว่างเดือนมกราคม-มิถุนายน 2566

มาตรการป้องกันและแก้ไขผลกระทบสิ่งแวดล้อม	สถานที่ดำเนินการ	ผลการปฏิบัติตามมาตรการ	ปัญหา อุปสรรค ที่ไม่สามารถ ปฏิบัติตามมาตรการ และแนวทางแก้ไข	หลักฐานและ เอกสารประกอบ
7. อาชีวอนามัยและความปลอดภัย (ต่อ) (20) จัดให้มีการจดบันทึกและรายงานการเกิดอุบัติเหตุ โดยต้องสอบสวนเหตุการณ์ที่เกิดขึ้นและระบุสาเหตุ ความเสียหาย และวิธีในการแก้ปัญหา และกำหนด มาตรการเพื่อป้องกันการเกิดซ้ำ	- บริเวณ พื้นที่ ก่อสร้าง	- ระหว่างเดือนมกราคม-มิถุนายน 2566 ไม่พบ อุบัติเหตุจากการก่อสร้างโครงการ โดยหากมีการ เกิดอุบัติเหตุขึ้น โครงการจะมีการจดบันทึก และรายงานการเกิดอุบัติเหตุ เพื่อนำมาปรับปรุง มาตรการด้านความปลอดภัยและป้องกันการเกิดซ้ำ	-	-
(21) จัดให้มีระบบสุขาภิบาลขั้นพื้นฐานแก่คนงาน ก่อสร้างอย่างเพียงพอ	- บริเวณ พื้นที่ ก่อสร้าง	- โครงการกำหนดให้บริษัทผู้รับเหมาเป็นผู้จัดเตรียม ระบบสุขาภิบาลขั้นพื้นฐานแก่คนงานก่อสร้าง อย่างเพียงพอ	-	- รูปที่ 3 ห้องน้ำ-ห้อง ส้วม

ตารางที่ 2.2-1 (ต่อ) ผลการปฏิบัติตามมาตรการป้องกันและแก้ไขผลกระทบสิ่งแวดล้อม (ช่วงก่อสร้าง) โครงการโรงงานผลิตสารบิสฟีนอล เอฟ (Bisphenol F)
(ส่วนขยาย ครั้งที่ 1) ของบริษัท เอบีจี อินเทอร์เน็ตไทย (ประเทศไทย) จำกัด ระหว่างเดือนมกราคม-มิถุนายน 2566

มาตรการป้องกันและแก้ไขผลกระทบสิ่งแวดล้อม	สถานที่ดำเนินการ	ผลการปฏิบัติตามมาตรการฯ	ปัญหา อุปสรรคที่ไม่สามารถปฏิบัติตามมาตรการและแนวทางแก้ไข	หลักฐานและเอกสารประกอบ
7. อาชีวอนามัยและความปลอดภัย (ต่อ) (22) ในกรณีที่ที่พักของคณงานก่อสร้างตั้งอยู่บริเวณนอกพื้นที่โครงการหรือนอกพื้นที่ดินฯ โครงการจะต้องดำเนินการดังต่อไปนี้ 1) กำกับดูแลให้บริษัทรับเหมาจัดหาที่พักคณงานให้ถูกหลักสุขาภิบาล 2) กำกับดูแลให้บริษัทรับเหมาปฏิบัติตามข้อตกลงอย่างเคร่งครัด เช่น การตรวจติดตามที่พักอาศัยของคณงานก่อสร้างให้เป็นไปตามสุขลักษณะ เป็นต้น	- บริเวณที่พักคณงาน	- บ้านพักคณงานก่อสร้างตั้งอยู่ที่ชุมชนหนองน้ำเย็น โดยผู้รับเหมาจะเป็นผู้จัดหาที่พักให้คณงานอย่างถูกหลักสุขาภิบาล พร้อมทั้งกำกับดูแลให้บริษัทรับเหมาปฏิบัติตามข้อตกลงอย่างเคร่งครัด พร้อมทั้งจัดเตรียมระบบสุขาภิบาลขั้นพื้นฐาน เช่น ห้องน้ำ-ห้องส้วม สำหรับอุปโภค-บริโภค น้ำดื่ม ระบบบำบัดขั้นต้น ภาชนะรองรับมูลฝอย เป็นต้น และเป็นไปตามสุขลักษณะและเพียงพอต่อคณงานก่อสร้าง อีกทั้งต้องกำจัดแหล่งเพาะพันธุ์และพาหะนำโรคบริเวณบ้านพักคณงานก่อสร้าง รวมไปถึงการให้ความรู้เรื่องการบริโภคอาหารและน้ำที่ถูกสุขลักษณะและการป้องกันโรคติดต่อทางเดินอาหาร ทางเดินหายใจและโรคติดต่อทางเพศสัมพันธ์ เรื่องสุขอนามัย การป้องกันโรค ความประพฤติที่เหมาะสม การป้องกันและโทษของสิ่งเสพติด และการไม่ก่อเหตุรำคาญ และติดป้ายประชาสัมพันธ์หน้าบริเวณที่พักคณงานเพื่อให้ประชาชนในพื้นที่ใกล้เคียงทราบ รวมทั้งติดบอร์ดโทรศัพท์ของบริษัทผู้รับเหมาเพื่อเป็นช่องทางในการร้องเรียน ปัจจุบันโครงการดำเนินการก่อสร้างเสร็จแล้ว	-	- รูปที่ 19 บ้านพักคณงานก่อสร้าง - รูปที่ 20 น้ำสำหรับอุปโภค-บริโภค - รูปที่ 21 ถังขยะฯ - รูปที่ 22 ห้องน้ำ - รูปที่ 23 ช่องทางการรับเรื่องร้องเรียน

ตารางที่ 2.2-1 (ต่อ) ผลการปฏิบัติตามมาตรการป้องกันและแก้ไขผลกระทบสิ่งแวดล้อม (ช่วงก่อสร้าง) โครงการโรงงานผลิตสารบิสฟีนอล เอ (Bisphenol F)
(ส่วนขยาย ครั้งที่ 1) ของบริษัท เอบีจี อินเทอร์เน็ตไทย (ประเทศไทย) จำกัด ระหว่างเดือนมกราคม-มิถุนายน 2566

มาตรการป้องกันและแก้ไขผลกระทบสิ่งแวดล้อม	สถานที่ดำเนินการ	ผลการปฏิบัติตามมาตรการฯ	ปัญหา อุปสรรค ที่ไม่สามารถ ปฏิบัติตามมาตรการ และแนวทางแก้ไข	หลักฐานและ เอกสารประกอบ
7. อาชีวอนามัยและความปลอดภัย (ต่อ) 3) กำหนดให้บริษัทรับเหมาจัดหาพื้นที่สะอาดสำหรับการอุปโภคและบริโภคแก่คนงานก่อสร้างอย่างเพียงพอ 4) กำหนดให้บริษัทรับเหมาจัดการมูลฝอยบริเวณที่พักคนงานก่อสร้างให้ถูกต้องตามหลักสุขาภิบาล 5) กำหนดให้บริษัทรับเหมาจัดเตรียมห้องน้ำ-ห้องส้วมให้เพียงพอต่อจำนวนคนงานก่อสร้าง		- บ้านพักคนงานก่อสร้างตั้งอยู่ที่ชุมชนหนองน้ำเย็น โดยผู้รับเหมาจะเป็นผู้จัดหาที่พักให้คนงานอย่างถูกหลักสุขาภิบาล พร้อมทั้งกำกับดูแลให้บริษัทรับเหมาปฏิบัติตามข้อตกลงอย่างเคร่งครัด พร้อมทั้งจัดเตรียมระบบสุขาภิบาลขั้นพื้นฐาน เช่น ห้องน้ำ-ห้องส้วม สำหรับอุปโภค-บริโภค น้ำดื่ม ระบบบำบัดขั้นต้น ภาชนะรองรับมูลฝอย เป็นต้น และเป็นไปตามสุขลักษณะและเพียงพอต่อคนงานก่อสร้าง อีกทั้งต้องกำจัดแหล่งเพาะพันธุ์และพาหะนำโรคบริเวณบ้านพักคนงานก่อสร้าง รวมไปถึงการให้ความรู้เรื่องการบริโภคอาหารและน้ำที่ถูกสุขลักษณะและการป้องกันโรคติดต่อทางเดินอาหาร ทางเดินหายใจและโรคติดต่อทางเพศสัมพันธ์ เรื่องสุขอนามัย การป้องกันโรค ความประพฤติที่เหมาะสม การป้องกันและโทษของสิ่งเสพติด และการไม่ก่อเหตุรำคาญ และติดป้ายประชาสัมพันธ์หน้าบริเวณที่พักคนงานเพื่อให้ประชาชนในพื้นที่ใกล้เคียงทราบ รวมทั้งติดบอร์ดโทรศัพท์ของบริษัทผู้รับเหมาเพื่อเป็นช่องทางในการร้องเรียน ปัจจุบันโครงการดำเนินการก่อสร้างเสร็จแล้ว	-	- รูปที่ 19 บ้านพักคนงานก่อสร้าง - รูปที่ 20 น้ำสำหรับอุปโภค-บริโภค - รูปที่ 21 ถังขยะฯ - รูปที่ 22 ห้องน้ำฯ - รูปที่ 23 ช่องทางการรับเรื่องร้องเรียน

ตารางที่ 2.2-1 (ต่อ) ผลการปฏิบัติตามมาตรการป้องกันและแก้ไขผลกระทบสิ่งแวดล้อม (ช่วงก่อสร้าง) โครงการโรงงานผลิตสารบิสฟีนอล เอฟ (Bisphenol F)
(ส่วนขยาย ครั้งที่ 1) ของบริษัท เอบีจี อินเทอร์เน็ตไทย (ประเทศไทย) จำกัด ระหว่างเดือนมกราคม-มิถุนายน 2566

มาตรการป้องกันและแก้ไขผลกระทบสิ่งแวดล้อม	สถานที่ดำเนินการ	ผลการปฏิบัติตามมาตรการฯ	ปัญหา อุปสรรค ที่ไม่สามารถ ปฏิบัติตามมาตรการ และแนวทางแก้ไข	หลักฐานและ เอกสารประกอบ
<p>7. อาชีวอนามัยและความปลอดภัย (ต่อ)</p> <p>6) กำหนดให้บริษัทรับเหมาจัดเตรียมระบบบำบัดขั้นต้น เช่น บ่อดักไขมัน บ่อเกรอะ หรือระบบบำบัดน้ำเสียขนาดเล็ก เป็นต้น เพื่อบำบัดน้ำทิ้งที่เกิดขึ้น เช่น น้ำเสียจากห้องน้ำ ห้องส้วม เป็นต้น ทั้งนี้หากมีการระบายน้ำทิ้งลงสู่แหล่งรองรับน้ำธรรมชาติโดยตรง บริษัทรับเหมาจะต้องตรวจสอบคุณภาพน้ำทิ้งให้เป็นไปตามมาตรฐานที่กำหนด พร้อมทั้งเฝ้าระวังผลกระทบที่อาจเกิดขึ้นต่อแหล่งรองรับน้ำทิ้งอย่างต่อเนื่อง</p> <p>7) กำจัดแหล่งเพาะพันธุ์และพาหะนำโรคในบริเวณที่พักคนงาน เช่น หนู ยุง แมลงวัน แมลงสาบ เป็นต้น</p>		<p>- บ้านพักคนงานก่อสร้างตั้งอยู่ที่ชุมชนหนองน้ำเย็น โดยผู้รับเหมาจะเป็นผู้จัดหาที่พักให้คนงานอย่างถูกหลักสุขาภิบาล พร้อมทั้งกำกับดูแลให้บริษัทรับเหมาปฏิบัติตามข้อตกลงอย่างเคร่งครัด พร้อมทั้งจัดเตรียมระบบสุขาภิบาลขั้นพื้นฐาน เช่น ห้องน้ำ-ห้องส้วม สำหรับอุปโภค-บริโภค น้ำดื่ม ระบบบำบัดขั้นต้น ภาชนะรองรับมูลฝอย เป็นต้น และเป็นไปตามสุขลักษณะและเพียงพอต่อคนงานก่อสร้าง อีกทั้งต้องกำจัดแหล่งเพาะพันธุ์และพาหะนำโรคบริเวณบ้านพักคนงานก่อสร้าง รวมไปถึงการให้ความรู้เรื่องการบริโภคอาหาร และน้ำที่ถูกสุขลักษณะและการป้องกันโรคติดต่อทางเดินอาหาร ทางเดินหายใจและโรคติดต่อทางเพศสัมพันธ์ เรื่องสุขอนามัย การป้องกันโรค ความประพฤติที่เหมาะสม การป้องกันและโทษของสิ่งเสพติด และการไม่ก่อเหตุรำคาญ และติดป้ายประชาสัมพันธ์หน้าบริเวณที่พักคนงานเพื่อให้ประชาชนในพื้นที่ใกล้เคียงทราบ รวมทั้งติดบอร์ดโทรศัพท์ของบริษัทผู้รับเหมาเพื่อเป็นช่องทางในการร้องเรียน ปัจจุบันโครงการดำเนินการก่อสร้างเสร็จแล้ว</p>	-	<p>- รูปที่ 19 บ้านพักคนงานก่อสร้าง</p> <p>- รูปที่ 20 น้ำสำหรับอุปโภค-บริโภค</p> <p>- รูปที่ 21 ถังขยะฯ</p> <p>- รูปที่ 22 ห้องน้ำฯ</p> <p>- รูปที่ 23 ช่องทางการรับเรื่องร้องเรียน</p>

ตารางที่ 2.2-1 (ต่อ) ผลการปฏิบัติตามมาตรการป้องกันและแก้ไขผลกระทบสิ่งแวดล้อม (ช่วงก่อสร้าง) โครงการโรงงานผลิตสารบิสฟีนอล เอฟ (Bisphenol F)
(ส่วนขยาย ครั้งที่ 1) ของบริษัท เอบีจี อินเทอร์เน็ตไทย (ประเทศไทย) จำกัด ระหว่างเดือนมกราคม-มิถุนายน 2566

มาตรการป้องกันและแก้ไขผลกระทบสิ่งแวดล้อม	สถานที่ดำเนินการ	ผลการปฏิบัติตามมาตรการฯ	ปัญหา อุปสรรค ที่ไม่สามารถ ปฏิบัติตามมาตรการ และแนวทางแก้ไข	หลักฐานและ เอกสารประกอบ
7. อาชีวอนามัยและความปลอดภัย (ต่อ) 8) ให้ความรู้คนงานก่อสร้างในเรื่องการบริโภคอาหารและน้ำที่ถูกสุขลักษณะและการป้องกันโรคติดต่อทางเดินอาหาร ทางเดินหายใจและโรคติดต่อทางเพศสัมพันธ์ 9) อบรมคนงานเรื่องสุขอนามัย การป้องกันโรค ความประพฤตินที่เหมาะสม การป้องกันและโทษของสิ่งเสพติด และการไม่ก่อเหตุรำคาญ 10) ติดป้ายประชาสัมพันธ์หน้าบริเวณที่พักคนงานเพื่อให้ประชาชนในพื้นที่ใกล้เคียงทราบ รวมทั้งระบุช่องทางการรับเรื่องร้องเรียน เช่น ทางโทรศัพท์ เป็นต้น		- บ้านพักคนงานก่อสร้างตั้งอยู่ที่ชุมชนหนองน้ำเย็น โดยผู้รับเหมาจะเป็นผู้จัดหาที่พักให้คนงานอย่างถูกหลักสุขาภิบาล พร้อมทั้งกำกับดูแลให้บริษัทรับเหมาปฏิบัติตามข้อตกลงอย่างเคร่งครัด พร้อมทั้งจัดเตรียมระบบสุขาภิบาลขั้นพื้นฐาน เช่น ห้องน้ำ-ห้องส้วม สำหรับอุปโภค-บริโภค น้ำดื่ม ระบบบำบัดขั้นต้น ภาชนะรองรับมูลฝอย เป็นต้น และเป็นไปตามสุขลักษณะและเพียงพอต่อคนงานก่อสร้าง อีกทั้งต้องกำจัดแหล่งเพาะพันธุ์และพาหะนำโรคบริเวณบ้านพักคนงานก่อสร้าง รวมไปถึงการให้ความรู้เรื่องการบริโภคอาหารและน้ำที่ถูกสุขลักษณะและการป้องกันโรคติดต่อทางเดินอาหาร ทางเดินหายใจและโรคติดต่อทางเพศสัมพันธ์ เรื่องสุขอนามัย การป้องกันโรค ความประพฤตินที่เหมาะสม การป้องกันและโทษของสิ่งเสพติด และการไม่ก่อเหตุรำคาญ และติดป้ายประชาสัมพันธ์หน้าบริเวณที่พักคนงานเพื่อให้ประชาชนในพื้นที่ใกล้เคียงทราบ รวมทั้งติดเบอร์โทรศัพท์ของบริษัทผู้รับเหมาเพื่อเป็นช่องทางในการร้องเรียน ปัจจุบันโครงการดำเนินการก่อสร้างเสร็จแล้ว	-	- รูปที่ 19 บ้านพักคนงานก่อสร้าง - รูปที่ 20 น้ำสำหรับอุปโภค-บริโภค - รูปที่ 21 ถังขยะฯ - รูปที่ 22 ห้องน้ำฯ - รูปที่ 23 ช่องทางการรับเรื่องร้องเรียน

ตารางที่ 2.2-1 (ต่อ) ผลการปฏิบัติตามมาตรการป้องกันและแก้ไขผลกระทบสิ่งแวดล้อม (ช่วงก่อสร้าง) โครงการโรงงานผลิตสารบิสฟีนอล เอ (Bisphenol F)
(ส่วนขยาย ครั้งที่ 1) ของบริษัท เอบีจี อินเทอร์เน็ตไทย (ประเทศไทย) จำกัด ระหว่างเดือนมกราคม-มิถุนายน 2566

มาตรการป้องกันและแก้ไขผลกระทบสิ่งแวดล้อม	สถานที่ดำเนินการ	ผลการปฏิบัติตามมาตรการฯ	ปัญหา อุปสรรค ที่ไม่สามารถ ปฏิบัติตามมาตรการ และแนวทางแก้ไข	หลักฐานและ เอกสารประกอบ
<p>7. อาชีวอนามัยและความปลอดภัย (ต่อ)</p> <p>(23) ในกรณีที่มีการรับส่งคนงานก่อสร้างโดยใช้เส้นทางสัญจรในลักษณะของถนนสายรองที่ใช้ร่วมกับชุมชนใกล้เคียง กำหนดให้โครงการกำกับดูแลให้บริษัทรับเหมาดำเนินการ ดังนี้</p> <ol style="list-style-type: none"> 1) วางแผนการรับส่งคนงานโดยแบ่งตามช่วงเวลาเช้าทำงาน 2) จัดเตรียมเจ้าหน้าที่อำนวยความสะดวกด้านการจราจรบริเวณถนนที่ใช้เป็นทางเข้า-ออกที่พักคนงาน ในช่วงเวลาเร่งด่วน (07.00-08.00 น. และ 16.30-17.30 น.) เพื่อแก้ไขปัญหาด้านการจราจร 3) จำกัดความเร็วของรถรับส่งคนงานที่วิ่งในถนนสายรองที่ใช้ร่วมกับชุมชนไม่ให้เกิน 60 กิโลเมตร/ชั่วโมง เพื่อป้องกันการเกิดอุบัติเหตุและการฟุ้งกระจายของฝุ่นละอองภายในชุมชน 	<p>- บริเวณ ที่ พักคนงาน และตลอดเส้นทางการขนส่ง</p>	<p>- ปัจจุบันโครงการรับส่งคนงานก่อสร้างโดยใช้เส้นทางภายในนิคมมาตาพุดและจะหลีกเลี่ยงเส้นทางที่ผ่านชุมชนหนาแน่นในช่วงเวลาเร่งด่วนช่วงเวลา 07.00-08.00 น. และ 16.30-17.30 น. อีกทั้งยังจัดเตรียมเจ้าหน้าที่อำนวยความสะดวกด้านการจราจรบริเวณถนนที่ใช้เป็นทางเข้า-ออกที่พักคนงาน และจำกัดความเร็วของรถรับส่งคนงานที่วิ่งผ่านชุมชนไม่เกิน 60 กิโลเมตร/ชั่วโมง เพื่อป้องกันการเกิดอุบัติเหตุและการฟุ้งกระจายของฝุ่นละอองภายในชุมชน และเพื่อลดผลกระทบด้านการจราจรต่อชุมชน ทั้งนี้จะมีการจัดเตรียมคนงานก่อสร้างเพื่อทำความสะอาดถนนบริเวณหน้าทางเข้า-ออกที่พักคนงาน เพื่อลดการสะสมของฝุ่นละอองและฉีดพรมน้ำบนถนนบริเวณทางเข้า-ออกที่พักคนงานก่อสร้าง เพื่อลดการฟุ้งกระจายของฝุ่นละอองไปยังชุมชน ปัจจุบันโครงการดำเนินการก่อสร้างเสร็จแล้ว</p>	-	- รูปที่ 24 เจ้าหน้าที่อำนวยความสะดวกฯ

ตารางที่ 2.2-1 (ต่อ) ผลการปฏิบัติตามมาตรการป้องกันและแก้ไขผลกระทบสิ่งแวดล้อม (ช่วงก่อสร้าง) โครงการโรงงานผลิตสารบิสฟีนอล เอ (Bisphenol F)
(ส่วนขยาย ครั้งที่ 1) ของบริษัท เอบีจี อินเทอร์เน็ตไทย (ประเทศไทย) จำกัด ระหว่างเดือนมกราคม-มิถุนายน 2566

มาตรการป้องกันและแก้ไขผลกระทบสิ่งแวดล้อม	สถานที่ดำเนินการ	ผลการปฏิบัติตามมาตรการฯ	ปัญหา อุปสรรค ที่ไม่สามารถ ปฏิบัติตามมาตรการและ แนวทางแก้ไข	หลักฐานและ เอกสารประกอบ
7. อาชีวอนามัยและความปลอดภัย (ต่อ) 4) ทำความสะอาดถนนบริเวณหน้าทางเข้า-ออก ที่พนักงาน เพื่อลดการสะสมของฝุ่นละออง และฉีดพรมน้ำบนถนนบริเวณทางเข้า-ออก ที่พนักงานก่อสร้าง เพื่อลดการฟุ้งกระจาย ของฝุ่นละอองไปยังชุมชน				
(24) บริษัทรับเหมาต้องดำเนินการตามนโยบายทางด้าน สิ่งแวดล้อมและความปลอดภัยของโครงการ อย่างเคร่งครัด เพื่อรักษาผลประโยชน์ของชุมชน โดยรอบ และให้มีการตรวจตราดูแลไม่ให้คนงาน ของบริษัทรับเหมา มีพฤติกรรมผิดกฎหมาย เช่น ลักทรัพย์ ยาเสพติด การพนัน เป็นต้น โดยต้อง กำหนดให้มีการวางกฎระเบียบและการลงโทษอย่าง ชัดเจน	- บริเวณ พื้นที่ ก่อสร้าง	- โครงการมีการอบรมชี้แจงถึงนโยบายทางด้าน สิ่งแวดล้อมและความปลอดภัยของโครงการ ก่อนเริ่มปฏิบัติงาน พร้อมทั้งกำชับให้ผู้รับเหมา ปฏิบัติตามอย่างเคร่งครัดโดยมีการกำหนด บทลงโทษกรณี คนงานของบริษัทรับเหมา มีพฤติกรรมผิดกฎหมายอย่างชัดเจน	-	- ภาคผนวก 6ข - ภาคผนวก 9ข

ตารางที่ 2.2-1 (ต่อ) ผลการปฏิบัติตามมาตรการป้องกันและแก้ไขผลกระทบสิ่งแวดล้อม (ช่วงก่อสร้าง) โครงการโรงงานผลิตสารบิสฟีนอล เอ (Bisphenol F)
(ส่วนขยาย ครั้งที่ 1) ของบริษัท เอบีจี อินเทอร์เน็ตไทย (ประเทศไทย) จำกัด ระหว่างเดือนมกราคม-มิถุนายน 2566

มาตรการป้องกันและแก้ไขผลกระทบสิ่งแวดล้อม	สถานที่ดำเนินการ	ผลการปฏิบัติตามมาตรการฯ	ปัญหา อุปสรรค ที่ไม่สามารถ ปฏิบัติตามมาตรการ และแนวทางแก้ไข	หลักฐานและ เอกสารประกอบ
7. อาชีวอนามัยและความปลอดภัย (ต่อ) (25) จัดให้มีการอบรมผู้รับเหมาและคนงานก่อสร้างตามแผนการอบรมเกี่ยวกับกฎข้อบังคับทั่วไปในการทำงานในพื้นที่	- บริเวณ พื้นที่ ก่อสร้าง	- โครงการมีการอบรมผู้รับเหมาและคนงานก่อสร้างให้ทราบถึงกฎข้อบังคับทั่วไปในการทำงานในพื้นที่ก่อนเริ่มเข้ามาปฏิบัติงาน และกำชับให้ต้องปฏิบัติตามอย่างเคร่งครัด	-	- ภาคผนวก 6ข - ภาคผนวก 9ข
(26) จัดให้มีมาตรการชดเชยในกรณีที่มีการก่อสร้างส่งผลกระทบต่อชุมชน	- บริเวณ พื้นที่ ก่อสร้าง	- หากพบว่าชุมชนรอบข้างได้รับผลกระทบจากการก่อสร้างทางโครงการยินดีให้การชดเชยและเยียวยาผู้ได้รับผลกระทบโดยจะเป็นไปตามมาตรการชดเชยของโครงการ	-	-
8. สังคม-เศรษฐกิจ (1) พิจารณาว่าจ้างแรงงานคนในท้องถิ่นที่มีคุณสมบัติเหมาะสมตามความต้องการของโครงการเป็นอันดับแรก เพื่อช่วยให้คนในท้องถิ่นมีงานทำและเพื่อสร้างทัศนคติที่ดีต่อโครงการ โดยมีการดำเนินการประชาสัมพันธ์ให้ชุมชนทราบในช่วงที่มีตำแหน่งงานว่าง	- บริเวณ พื้นที่ ก่อสร้าง	- ปัจจุบันโครงการอยู่ในระหว่างการก่อสร้าง และมีการว่าจ้างบริษัทผู้รับเหมาที่อยู่นอกเขตจังหวัดระยอง หากโครงการเริ่มระยะดำเนินการ หรือมีกิจกรรมการผลิต จะพิจารณาว่าจ้างแรงงานคนในท้องถิ่นที่มีคุณสมบัติเหมาะสมตามความต้องการของโครงการเป็นอันดับแรก เพื่อช่วยให้คนในท้องถิ่นมีงานทำและเพื่อสร้างทัศนคติที่ดีต่อโครงการ	-	-

ตารางที่ 2.2-1 (ต่อ) ผลการปฏิบัติตามมาตรการป้องกันและแก้ไขผลกระทบสิ่งแวดล้อม (ช่วงก่อสร้าง) โครงการโรงงานผลิตสารบิสฟีนอล เอ (Bisphenol F) (ส่วนขยาย ครั้งที่ 1) ของบริษัท เอบีจี อินเทอร์เน็ตไทย (ประเทศไทย) จำกัด ระหว่างเดือนมกราคม-มิถุนายน 2566

มาตรการป้องกันและแก้ไขผลกระทบสิ่งแวดล้อม	สถานที่ดำเนินการ	ผลการปฏิบัติตามมาตรการฯ	ปัญหา อุปสรรคที่ไม่สามารถปฏิบัติตามมาตรการและแนวทางแก้ไข	หลักฐานและเอกสารประกอบ
8. สังคม-เศรษฐกิจ (ต่อ) (2) ประชาสัมพันธ์ข่าวสารการดำเนินงานของโครงการให้ชุมชนทราบเกี่ยวกับกิจกรรมก่อสร้างของโครงการ เพื่อให้ประชาชนระมัดระวังการสัญจรผ่านบริเวณพื้นที่ก่อสร้าง	- บริเวณพื้นที่ก่อสร้าง	- โครงการมีการประชาสัมพันธ์กิจกรรมก่อสร้างของโครงการผ่านการประชุมร่วมกับนิคมอุตสาหกรรมมาบตาพุด และผ่านกิจกรรมมวลชนสัมพันธ์ เพื่อให้ประชาชนระมัดระวังสัญจรผ่านบริเวณพื้นที่ก่อสร้าง	-	-
(3) จัดให้มีช่องทางรับเรื่องร้องเรียน เช่น ส่งจดหมาย โทรศัพท์ เป็นต้น และจัดให้มีเจ้าหน้าที่ประสานงานรับทราบปัญหาที่อาจเกิดขึ้นในระหว่างการก่อสร้างโครงการและดำเนินการแก้ไขปัญหาอย่างเร่งด่วน โดยให้ประชาสัมพันธ์ช่องทางดังกล่าวให้ชุมชนทราบด้วย โดยหากพบว่ามีข้อร้องเรียนที่เกิดขึ้นจากการก่อสร้างของโครงการทางโครงการต้องดำเนินการแก้ไขปัญหาดังกล่าวโดยเร็ว	- ชุมชนรอบโครงการ	- โครงการมีช่องทางการรับเรื่องร้องเรียนจากชุมชน โดยสามารถเข้ามาร้องเรียนได้ด้วยตนเองที่โครงการหรือโทรศัพท์ที่หมายเลข 038 685 233 ต่อ 444 แผนกอชีวอนามัยความปลอดภัยและสิ่งแวดล้อม และร้องเรียนผ่านนิคมอุตสาหกรรมมาบตาพุด เพื่อให้โครงการรับทราบถึงปัญหา โดยหากพบว่ามีข้อร้องเรียนที่เกิดขึ้นจากการก่อสร้างของโครงการทางโครงการจะดำเนินการแก้ไขปัญหาดังกล่าวตามแผนงานและขั้นตอนการปฏิบัติทันที โดยระหว่างเดือนมกราคม-มิถุนายน 2566 ยังไม่พบข้อร้องเรียนจากการก่อสร้าง	-	-

ตารางที่ 2.2-1 (ต่อ) ผลการปฏิบัติตามมาตรการป้องกันและแก้ไขผลกระทบสิ่งแวดล้อม (ช่วงก่อสร้าง) โครงการโรงงานผลิตสารบิสฟีนอล เอ (Bisphenol F)
(ส่วนขยาย ครั้งที่ 1) ของบริษัท เอบีจี อินเทอร์เน็ตไทย จำกัด ระหว่างเดือนมกราคม-มิถุนายน 2566

มาตรการป้องกันและแก้ไขผลกระทบสิ่งแวดล้อม	สถานที่ดำเนินการ	ผลการปฏิบัติตามมาตรการฯ	ปัญหา อุปสรรค ที่ไม่สามารถ ปฏิบัติตามมาตรการ และแนวทางแก้ไข	หลักฐานและ เอกสารประกอบ
8. สังคม-เศรษฐกิจ (ต่อ) (4) จัดให้มีแผนการรับเรื่องร้องเรียน รวมทั้งจัดทำ บันทึกข้อร้องเรียนพร้อมสรุปผลการแก้ไขปัญหา ทั้งนี้ให้ทบทวนถึงสาเหตุของปัญหาและแนวทาง ในการป้องกันการเกิดซ้ำ	- บริเวณ พื้นที่ ก่อสร้าง	- โดยระหว่างเดือนมกราคม-มิถุนายน 2566 ยังไม่พบ ข้อร้องเรียนจากการก่อสร้าง ทั้งนี้หากมีข้อร้องเรียน ทางโครงการจะจัดทำบันทึกข้อร้องเรียนให้เป็นไปตาม แผนการรับเรื่องร้องเรียน พร้อมสรุปผลการแก้ไขปัญหา และทบทวนถึงสาเหตุของปัญหาและแนวทางในการ ป้องกันการเกิดซ้ำ	-	-
9. สุขภาพ (1) กำหนดให้ทำการสุ่มตรวจคนงานก่อสร้างเพื่อ เฝ้าระวังด้านสารเสพติดตามแผนที่กำหนด	- บริเวณ พื้นที่ ก่อสร้าง	- โครงการมีการสุ่มตรวจสารเสพติดของคนงานก่อสร้าง 1 ครั้ง เมื่อเดือนมีนาคม 2566 ผลการสุ่มตรวจ พบว่า ไม่พบสารเสพติดในปัสสาวะของคนงาน	-	- ภาคผนวก 13ข
(2) ให้ความรู้เรื่องสุขภาพและโรคติดต่อตามฤดูกาล ให้แก่คนงานตามแผนที่กำหนด	- บริเวณ พื้นที่ ก่อสร้าง	- โครงการมีการให้ความรู้เรื่องสุขภาพและโรคติดต่อ ให้กับคนงานก่อสร้าง โดยกิจกรรม Safety talk และ ติดป้ายประชาสัมพันธ์ภายในพื้นที่ก่อสร้างเพื่อให้ คนงานมีสุขภาพที่ดีพร้อมต่อการปฏิบัติงาน	-	- รูปที่ 25 กิจกรรม Safety talk - รูปที่ 26 บอร์ด ความรู้

ตารางที่ 2.2-1 (ต่อ) ผลการปฏิบัติตามมาตรการป้องกันและแก้ไขผลกระทบสิ่งแวดล้อม (ช่วงก่อสร้าง) โครงการโรงงานผลิตสารบิสฟีนอล เอ (Bisphenol F) (ส่วนขยาย ครั้งที่ 1) ของบริษัท เอบีจี อินเทอร์เน็ตไทย (ประเทศไทย) จำกัด ระหว่างเดือนมกราคม-มิถุนายน 2566

มาตรการป้องกันและแก้ไขผลกระทบสิ่งแวดล้อม	สถานที่ดำเนินการ	ผลการปฏิบัติตามมาตรการฯ	ปัญหา อุปสรรค ที่ไม่สามารถ ปฏิบัติตามมาตรการ และแนวทางแก้ไข	หลักฐานและ เอกสารประกอบ
9. สุขภาพ (ต่อ) (3) กำหนดให้มีอุปกรณ์ปฐมพยาบาลเบื้องต้นแก่พนักงานก่อสร้าง กรณีเจ็บป่วยเล็กน้อยเพื่อเป็นการแบ่งเบาภาระของหน่วยงานสาธารณสุขในพื้นที่	- บริเวณพื้นที่ก่อสร้าง	- โครงการมีการจัดเตรียมอุปกรณ์ปฐมพยาบาลและเวชภัณฑ์พื้นฐานให้กับคนงานก่อสร้างเพื่อเป็นการแบ่งเบาภาระของหน่วยงานสาธารณสุขในพื้นที่กรณีที่เกิดคนงานก่อสร้างเจ็บป่วยเล็กน้อย	-	- รูปที่ 11 อุปกรณ์ปฐมพยาบาลฯ
(4) ส่งข้อมูลคนงานก่อสร้างให้หน่วยงานสาธารณสุขในพื้นที่ทราบ เพื่อเตรียมความพร้อมของหน่วยงานในการรองรับในการเข้ามาใช้บริการรักษาพยาบาล	- หน่วยงานสาธารณสุขในพื้นที่	- โครงการมีการรวบรวมข้อมูลคนงานก่อสร้างเพื่อเตรียมความพร้อมของหน่วยงานในการรองรับในการเข้ามาใช้บริการรักษาพยาบาล	-	-
(5) กำกับให้บริษัทรับเหมาจัดทำข้อมูลการตรวจสอบสุขภาพของคนงานก่อสร้างก่อนเข้าทำงานปฏิบัติตามกฎหมายแรงงานว่าด้วยการตรวจสอบสุขภาพร่างกายประจำปี ตรวจสอบสุขภาพตามความเสี่ยง สำหรับคนงานก่อสร้างที่ปฏิบัติงานในพื้นที่ที่มีปัจจัยเสี่ยง เช่น สารเคมีอันตราย เป็นต้น (ถ้ามี) และกำหนดให้มีการเก็บบันทึกข้อมูลการตรวจสอบสุขภาพ โดยเมื่อก่อสร้างโครงการแล้วเสร็จ จะมอบบันทึกข้อมูลการตรวจสอบสุขภาพให้กับคนงานก่อสร้าง	- บริษัทผู้รับเหมาและผู้รับเหมาที่เข้ามาทำงานในพื้นที่ก่อสร้าง	- บริษัทผู้รับเหมาได้มีการจัดทำข้อมูลการตรวจสอบสุขภาพของคนงานก่อสร้างก่อนเข้าปฏิบัติงานในพื้นที่ก่อสร้างโครงการ โดยเป็นไปตามกฎหมายแรงงานว่าด้วยการตรวจสอบสุขภาพร่างกายประจำปี ตรวจสอบสุขภาพตามความเสี่ยง สำหรับคนงานก่อสร้างที่ปฏิบัติงานในพื้นที่ที่มีปัจจัยเสี่ยง และเมื่อก่อสร้างโครงการแล้วเสร็จ จะมอบบันทึกข้อมูลการตรวจสอบสุขภาพให้กับคนงานก่อสร้าง	-	-

ตารางที่ 2.2-1 (ต่อ) ผลการปฏิบัติตามมาตรการป้องกันและแก้ไขผลกระทบสิ่งแวดล้อม (ช่วงก่อสร้าง) โครงการโรงงานผลิตสารบิสฟีนอล เอ (Bisphenol F)
(ส่วนขยาย ครั้งที่ 1) ของบริษัท เอบีจี อินเทอร์เน็ตไทย (ประเทศไทย) จำกัด ระหว่างเดือนมกราคม-มิถุนายน 2566

มาตรการป้องกันและแก้ไขผลกระทบสิ่งแวดล้อม	สถานที่ดำเนินการ	ผลการปฏิบัติตามมาตรการฯ	ปัญหา อุปสรรค ที่ไม่สามารถ ปฏิบัติตามมาตรการ และแนวทางแก้ไข	หลักฐานและ เอกสารประกอบ
10. มาตรการป้องกันและควบคุมโรคติดเชื้อไวรัส โคโรนา (COVID-19) (1) มาตรการดูแลขณะปฏิบัติงาน 1) มีการจัดทำประวัติของผู้ปฏิบัติงานทุกคน ต้องมี ข้อมูล ชื่อ-สกุล ที่อยู่ปัจจุบัน ผู้ร่วมพักอาศัยใน ที่อยู่ปัจจุบัน การเดินทางมาปฏิบัติงาน ผู้ร่วม เดินทางและประวัติการเดินทางจากพื้นที่เสี่ยง 2) ตรวจวัดอุณหภูมิร่างกายผู้ปฏิบัติงานก่อนเข้าพื้นที่ กรณีหากวัดอุณหภูมิมากกว่า 37.5 องศาเซลเซียส จะไม่อนุญาตให้เข้าพื้นที่บริษัทฯ และให้ส่ง สถานพยาบาลและสอบสวน 3) รักษาระยะห่างอย่างน้อย 1-2 เมตร ควบคุมให้ ผู้ปฏิบัติงานทุกคนสวมใส่หน้ากากอนามัยหรือ หน้ากากผ้าตลอดเวลา และงดการนั่งจับกลุ่มกัน ระหว่างพักเบรก	- พื้นที่ก่อสร้าง - พื้นที่ขนส่ง	- โครงการมีการจัดทำประวัติพนักงานและคนงานที่เข้ามา ปฏิบัติงานในพื้นที่ก่อสร้างของโครงการ และกำหนดให้มี การคัดกรองเชื้อ COVID-19 เบื้องต้นด้วยการวัดอุณหภูมิ ก่อนเข้าทำงานทุกเช้าหากพบว่าอุณหภูมิร่างกายสูงกว่า 37.5 องศา จะไม่อนุญาตให้เข้าพื้นที่โครงการและจะส่งตัว พนักงานคนดังกล่าวไปยังสถานพยาบาลใกล้เคียงเพื่อ ตรวจหาเชื้อ COVID-19 อีกครั้ง และกำชับให้พนักงาน ทุกคนสวมใส่หน้ากากอนามัยตลอดเวลา ไม่ใช้สิ่งของหรือ อุปกรณ์ป้องกันอันตรายส่วนบุคคลร่วมกัน รักษาระยะห่าง ทุกๆ 1-2 เมตร และไม่อนุญาตให้นั่งจับกลุ่มหรือรวมตัวกัน เกินในช่วงเวลาพักหรือพักกลางวัน โดยทางโครงการ กำหนดเวลาพักเป็น 2 ช่วง ได้แก่ ช่วง 11.00-12.00 และ 12.00-13.00 น. เพื่อลดความแออัดของโรงอาหาร และได้ จัดเตรียมเจลแอลกอฮอล์สำหรับล้างมือความเข้มข้น ไม่น้อยกว่า 70 % ให้กับพนักงานใช้ล้างมือเพื่อลดความ เสี่ยงต่อการติดเชื้อ COVID-19	-	- รูปที่ 27 เครื่องวัด อุณหภูมิ - รูปที่ 28 เจล แอลกอฮอล์ล้างมือ - รูปที่ 29 พนักงาน สวมใส่หน้ากาก อนามัย - รูปที่ 30 ห้อง รับประทานอาหาร - ภาพผนวก 16ข

ตารางที่ 2.2-1 (ต่อ) ผลการปฏิบัติตามมาตรการป้องกันและแก้ไขผลกระทบสิ่งแวดล้อม (ช่วงก่อสร้าง) โครงการโรงงานผลิตสารบิสฟีนอล เอ (Bisphenol F)
(ส่วนขยาย ครั้งที่ 1) ของบริษัท เอบีจี อินเทอร์เน็ตไทย (ประเทศไทย) จำกัด ระหว่างเดือนมกราคม-มิถุนายน 2566

มาตรการป้องกันและแก้ไขผลกระทบสิ่งแวดล้อม	สถานที่ดำเนินการ	ผลการปฏิบัติตามมาตรการฯ	ปัญหา อุปสรรคที่ไม่สามารถปฏิบัติตามมาตรการและแนวทางแก้ไข	หลักฐานและเอกสารประกอบ
10. มาตรการป้องกันและควบคุมโรคติดเชื้อไวรัสโคโรนา (COVID-19) (ต่อ) 4) จัดหาเจลแอลกอฮอล์ล้างมือ ความเข้มข้นไม่น้อยกว่า 70% หรือจุดล้างมือให้เพียงพอ โดยเฉพาะบริเวณที่มีการใช้งานร่วมกันจำนวนมาก 5) จัดหาอุปกรณ์ป้องกันอันตรายส่วนบุคคลให้เหมาะสมและเพียงพอ ห้ามใช้อุปกรณ์ป้องกันอันตรายส่วนบุคคลร่วมกัน หากจะใช้ต้องทำความสะอาดฆ่าเชื้อก่อน 6) ห้ามใช้ถังน้ำดื่มหรือแก้วน้ำเดียวกันทั้งในและนอกพื้นที่ก่อสร้าง/ซ่อมบำรุง/Turnaround 7) จัดสถานที่รับประทานอาหาร ต้องไม่นั่งแออัด ต้องมีระยะห่างอย่างน้อย 1-2 เมตร งดเว้นการนั่งรับประทานอาหารร่วมกัน 8) บริหารการเหลื่อมเวลาการรับประทานอาหารและเวลาพักให้เหมาะสม เพื่อลดการแออัด เช่น 11.30-12.30 น. และ 12.30-13.30 น. เป็นต้น		- โครงการมีการจัดทำประวัติพนักงานและคนงานที่เข้ามาปฏิบัติงานในพื้นที่ก่อสร้างของโครงการ และกำหนดให้มีการคัดกรองเชื้อ COVID-19 เบื้องต้นด้วยการวัดอุณหภูมิก่อนเข้าทำงานทุกเช้าหากพบว่าอุณหภูมิร่างกายสูงกว่า 37.5 องศา จะไม่อนุญาตให้เข้าพื้นที่โครงการและจะส่งตัวพนักงานคนดังกล่าวไปยังสถานพยาบาลใกล้เคียงเพื่อตรวจหาเชื้อ COVID-19 อีกครั้ง และกำชับให้พนักงานทุกคนสวมใส่หน้ากากอนามัยตลอดเวลา ไม่ใช้สิ่งของหรืออุปกรณ์ป้องกันอันตรายส่วนบุคคลร่วมกัน รักษาระยะห่างทุกๆ 1-2 เมตร และไม่อนุญาตให้นั่งจับกลุ่มหรือรวมตัวกันเกินในช่วงเวลาพักหรือพักกลางวัน โดยทางโครงการกำหนดเวลาพักเป็น 2 ช่วง ได้แก่ ช่วง 11.00-12.00 และ 12.00-13.00 น. เพื่อลดความแออัดของโรงอาหาร และได้จัดเตรียมเจลแอลกอฮอล์สำหรับล้างมือความเข้มข้นไม่น้อยกว่า 70 % ให้กับพนักงานใช้ล้างมือเพื่อลดความเสี่ยงต่อการติดเชื้อ COVID-19	-	- รูปที่ 27 เครื่องวัดอุณหภูมิ - รูปที่ 28 เจลแอลกอฮอล์ล้างมือ - รูปที่ 29 พนักงานสวมใส่หน้ากากอนามัย - รูปที่ 30 ห้องรับประทานอาหาร - ภาพผนวก 16ข

ตารางที่ 2.2-1 (ต่อ) ผลการปฏิบัติตามมาตรการป้องกันและแก้ไขผลกระทบสิ่งแวดล้อม (ช่วงก่อสร้าง) โครงการโรงงานผลิตสารบิสฟีนอล เอ (Bisphenol F)
(ส่วนขยาย ครั้งที่ 1) ของบริษัท เอบีจี อินเทอร์เน็ตไทย (ประเทศไทย) จำกัด ระหว่างเดือนมกราคม-มิถุนายน 2566

มาตรการป้องกันและแก้ไขผลกระทบสิ่งแวดล้อม	สถานที่ดำเนินการ	ผลการปฏิบัติตามมาตรการฯ	ปัญหา อุปสรรคที่ไม่สามารถปฏิบัติตามมาตรการและแนวทางแก้ไข	หลักฐานและเอกสารประกอบ
10. มาตรการป้องกันและควบคุมโรคติดเชื้อไวรัสโคโรนา (COVID-19) (ต่อ) (2) มาตรการดูแลแคมป์ที่พักอาศัยและสถานที่พักระหว่างปฏิบัติงาน 1) จัดที่พักอาศัยและที่พักระหว่างปฏิบัติงานให้เพียงพอ อย่างน้อย 4 ตารางเมตร/คน มีความปลอดภัย ถูกสุขลักษณะ เพื่อหลีกเลี่ยงการสัมผัสระหว่างกัน 2) จัดทำรั้วที่ปักให้มีความมั่นคงแข็งแรง และกำหนดทางเข้าออกให้ชัดเจน 3) ร้านอาหารหรือสถานที่จำหน่ายอาหารต้องดำเนินการให้ถูกหลักสุขาภิบาล แม่ค้าใส่หน้ากากอนามัย อาหารมีการปิดมิดชิด บรรจุภาชนะแบบใช้แล้วทิ้ง (ผู้จำหน่ายอาหารต้องตรวจเชื้อ COVID-19 ก่อนมาให้บริการ)	- พื้นที่ก่อสร้าง - ท่อขนส่ง	- โครงการกำหนดให้บริษัทผู้รับเหมาต้องดูแลบ้านพักพนักงานให้มีความปลอดภัย ถูกสุขลักษณะ โดยมีการจัดทำรั้วรอบบ้านพัก กำหนดทางเข้า-ออกบ้านพักอย่างชัดเจน มีเจ้าหน้าที่คอยดูแลบุคคลเข้า-ออกตลอดเวลา ไม่ให้บุคคลภายนอกเข้ามายังบ้านพักพนักงาน โดยเด็ดขาด และกำชับไม่ให้รวมกลุ่มหรือจับกลุ่มกัน และต้องสวมใส่หน้ากากอนามัยทุกครั้งที่อยู่ในสถานที่ที่อากาศถ่ายเทไม่สะดวกเพื่อลดความเสี่ยงต่อการติดเชื้อหรือแพร่เชื้อ COVID-19 สำหรับห้องน้ำกำหนดให้เป็นห้องอาบน้ำแบบส่วนตัวเท่านั้น และโครงการกำหนดให้แม่ค้าในร้านอาหารต้องทำการคัดกรอง COVID-19 เบื้องต้น ก่อนเข้าโครงการพร้อมทั้งตรวจหาเชื้อด้วยชุดตรวจ ATK เป็นประจำ และต้องสวมหน้ากากอนามัยตลอดเวลาที่มีคนมาใช้บริการ และต้องปฏิบัติตามหลักสุขาภิบาลอาหารอย่างเคร่งครัด พร้อมทั้งมีแม่บ้านคอยเช็ดทำความสะอาดโต๊ะ ราวบันได หรือจุดที่เสี่ยงต่อการสะสมของเชื้อโรคด้วยแอลกอฮอล์อย่างสม่ำเสมอ	-	- รูปที่ 19 บ้านพักคนงานก่อสร้าง - รูปที่ 24 เจ้าหน้าที่อำนวยความสะดวกทางเข้า-ออก บ้านพักคนงาน - รูปที่ 29 พนักงานสวมใส่หน้ากากอนามัย - รูปที่ 30 ห้องรับประทานอาหาร - ภาพผนวก 16ข

ตารางที่ 2.2-1 (ต่อ) ผลการปฏิบัติตามมาตรการป้องกันและแก้ไขผลกระทบสิ่งแวดล้อม (ช่วงก่อสร้าง) โครงการโรงงานผลิตสารบิสฟีนอล เอ (Bisphenol F)
(ส่วนขยาย ครั้งที่ 1) ของบริษัท เอบีจี อินเทอร์เน็ตไทย (ประเทศไทย) จำกัด ระหว่างเดือนมกราคม-มิถุนายน 2566

มาตรการป้องกันและแก้ไขผลกระทบสิ่งแวดล้อม	สถานที่ดำเนินการ	ผลการปฏิบัติตามมาตรการฯ	ปัญหา อุปสรรค ที่ไม่สามารถ ปฏิบัติตามมาตรการ และแนวทางแก้ไข	หลักฐานและ เอกสารประกอบ
10. มาตรการป้องกันและควบคุมโรคติดเชื้อไวรัส โคโรนา (COVID-19) (ต่อ) <ol style="list-style-type: none"> มีการควบคุมบุคคลเข้า-ออก สถานที่พักอาศัย บันทึกเป็นหลักฐานและงดเยี่ยมหรือให้คนนอกเข้า มาพักในแคมป์ที่พักอาศัย มีมาตรการให้ผู้พักอาศัยสวมใส่หน้ากากอนามัย งดเว้นการรวมกลุ่มกันในสถานที่พักอาศัย จัดให้มีการทำความสะอาดอุปกรณ์ และบริเวณ ที่มีผู้สัมผัสปริมาณมาก เช่น โต๊ะอาหาร ราวบันได ลูกบิดประตู ห้องน้ำ ด้วยน้ำยาทำความสะอาด หรือ 70% แอลกอฮอล์อย่างสม่ำเสมอ กำหนดให้มีผู้ดูแลที่พักอาศัย พร้อมกำหนด มาตรการป้องกันและเฝ้าระวังการแพร่ระบาดของ COVID-19 ห้องน้ำ ห้องอาบน้ำรวมในแคมป์ที่พักอาศัย ควรติดตั้งฝักบัวอาบน้ำ เพื่อหลีกเลี่ยงการใช้ อุปกรณ์ร่วมกัน 		<ul style="list-style-type: none"> - โครงการกำหนดให้บริษัทผู้รับเหมาต้องดูแลบ้านพัก พนักงานให้มีความปลอดภัย ถูกสุขลักษณะ โดยมีการ จัดทำรั้วรอบบ้านพัก กำหนดทางเข้า-ออกบ้านพัก อย่างชัดเจน มีเจ้าหน้าที่คอยดูแลบุคคลเข้า-ออก ตลอดเวลา ไม่ให้บุคคลภายนอกเข้ามายังบ้านพัก พนักงานโดยเด็ดขาด และกำชับไม่ให้รวมกลุ่มหรือ จับกลุ่มกัน และต้องสวมใส่หน้ากากอนามัยทุกครั้ง ที่อยู่ในสถานที่ที่อากาศถ่ายเทไม่สะดวกเพื่อลดความ เสี่ยงต่อการติดเชื้อหรือแพร่เชื้อ COVID-19 สำหรับ ห้องน้ำกำหนดให้เป็นห้องอาบน้ำแบบส่วนตัวเท่านั้น และโครงการกำหนดให้แม่ค้าในโรงอาหารต้องทำการ คัดกรอง COVID-19 เบื้องต้น ก่อนเข้าโครงการพร้อม ทั้งตรวจหาเชื้อด้วยชุดตรวจ ATK เป็นประจำ และ ต้องสวมหน้ากากอนามัยตลอดเวลาที่มีคนมาใช้ บริการ และต้องปฏิบัติตามหลักสุขาภิบาลอาหาร อย่างเคร่งครัด พร้อมทั้งมีแม่บ้านคอยเช็ดทำความสะอาด โต๊ะ ราวบันได หรือจุดที่เสี่ยงต่อการสะสมของ เชื้อโรคด้วยแอลกอฮอล์อย่างสม่ำเสมอ 	-	<ul style="list-style-type: none"> - รูปที่ 19 บ้านพักคนงาน ก่อสร้าง - รูปที่ 24 เจ้าหน้าที่อำนวยความสะดวกทางเข้า-ออก บ้านพักคนงาน - รูปที่ 29 พนักงานสวมใส่ หน้ากากอนามัย - รูปที่ 30 ห้องรับประทาน อาหาร

ตารางที่ 2.2-1 (ต่อ) ผลการปฏิบัติตามมาตรการป้องกันและแก้ไขผลกระทบสิ่งแวดล้อม (ช่วงก่อสร้าง) โครงการโรงงานผลิตสารบิสฟีนอล เอ (Bisphenol F)
(ส่วนขยาย ครั้งที่ 1) ของบริษัท เอบีจี อินเทอร์เน็ตไทย (ประเทศไทย) จำกัด ระหว่างเดือนมกราคม-มิถุนายน 2566

มาตรการป้องกันและแก้ไขผลกระทบสิ่งแวดล้อม	สถานที่ดำเนินการ	ผลการปฏิบัติตามมาตรการฯ	ปัญหา อุปสรรค ที่ไม่สามารถ ปฏิบัติตามมาตรการ และแนวทางแก้ไข	หลักฐานและ เอกสารประกอบ
10. มาตรการป้องกันและควบคุมโรคติดเชื้อไวรัสโคโรนา (COVID-19) (ต่อ) (3) มาตรการในการขนส่งผู้มาปฏิบัติงาน ณ สถานที่ก่อสร้าง 1) จัดทำทะเบียนรายชื่อผู้โดยสารรถรับส่งที่เข้ามาปฏิบัติงานในแต่ละคัน 2) มีการคัดกรองผู้โดยสาร โดยการตรวจสอบอุณหภูมิร่างกายทุกคน กรณีหากอุณหภูมิมากกว่า 37.5 องศาเซลเซียส ไม่อนุญาตให้ขึ้นรถและนำส่งพบแพทย์เพื่อสอบสวนโรค 3) จัดให้มีหน้ากากอนามัยให้กับผู้ที่เข้ามาปฏิบัติงานทุกคนและบังคับให้สวมใส่ตลอดเวลา 4) จัดให้มีจุดบริการแอลกอฮอล์ความเข้มข้นไม่น้อยกว่า 70% ไว้บริการ 5) ทำความสะอาดบริเวณที่ผู้โดยสารสัมผัสบ่อย เช่น ที่พักแขน พนักพิง ราวจับ เบาะนั่ง และระบายอากาศในรถรับ-ส่ง 6) พิจารณาระยะห่างที่เหมาะสม ไม่เบียดเสียด สัมผัสกัน ระยะห่างไม่น้อยกว่า 1 เมตร		- โครงการมีผู้รับเหมาต้องทำทะเบียนประวัติของผู้โดยสารรถรับส่งที่เข้ามาปฏิบัติงานในพื้นที่ก่อสร้างของโครงการ และกำหนดให้มีการคัดกรองเชื้อ COVID-19 เบื้องต้นด้วยการวัดอุณหภูมิก่อนขึ้นรถ และก่อนเข้าทำงานทุกเช้าหากพบว่าอุณหภูมิร่างกายสูงกว่า 37.5 องศาเซลเซียส จะไม่อนุญาตให้เข้าพื้นที่โครงการ และจะส่งตัวพนักงานคนดังกล่าวไปยังสถานพยาบาลใกล้เคียงเพื่อตรวจหาเชื้อ COVID-19 อีกครั้ง และกำชับให้พนักงานทุกคนสวมใส่หน้ากากอนามัยตลอดเวลา ไม่ใช้สิ่งของหรืออุปกรณ์ป้องกันอันตรายส่วนบุคคลร่วมกัน รักษาระยะห่างทุกๆ 1-2 เมตร และไม่อนุญาตให้นั่งจับกลุ่มหรือรวมตัวกันเกินในช่วงเวลาพักหรือพักกลางวัน ได้จัดเตรียมเจลแอลกอฮอล์สำหรับล้างมือ ความเข้มข้นไม่น้อยกว่า 70 % ให้กับพนักงานใช้ล้างมือเพื่อลดความเสี่ยงต่อการติดเชื้อ COVID-19	-	- รูปที่ 19 บ้านพักคนงานก่อสร้าง - รูปที่ 24 เจ้าหน้าที่อำนวยความสะดวกทางเข้า-ออกบ้านพักคนงาน - รูปที่ 29 พนักงานสวมใส่หน้ากากอนามัย - รูปที่ 30 ห้องรับประทานอาหาร

รูปประกอบการปฏิบัติตามมาตรการป้องกันและแก้ไขผลกระทบสิ่งแวดล้อม รายละเอียดดังนี้

	
รูปที่ 1 พื้นที่โครงการ	
	
รูปที่ 2 ผู้รับเหมาสวมใส่หน้ากากกันฝุ่นละออง	รูปที่ 3 ห้องน้ำ-ห้องส้วม
	
รูปที่ 4 บ่อตกเศษตะกอน	รูปที่ 5 พื้นที่กองเก็บเศษวัสดุ

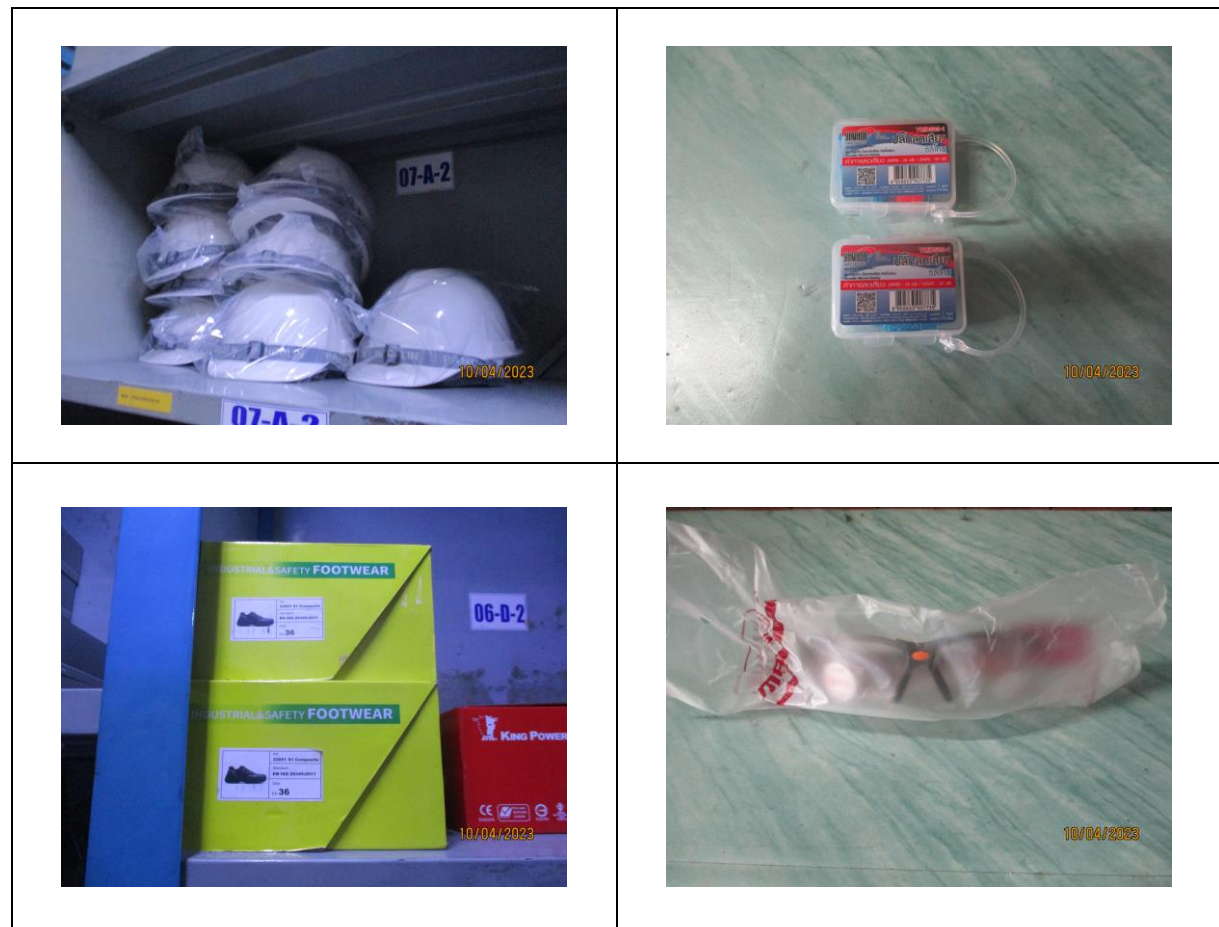
รูปประกอบการปฏิบัติตามมาตรการป้องกันและแก้ไขผลกระทบสิ่งแวดล้อม รายละเอียดดังนี้ (ต่อ)

	
<p>รูปที่ 6 ป้ายกำจัดการจราจร</p>	<p>รูปที่ 7 เจ้าหน้าที่รักษาความปลอดภัย</p>
	
<p>รูปที่ 8 ป้ายจราจร</p>	<p>รูปที่ 9 รางระบายน้ำฝน</p>
	
<p>รูปที่ 10 ถังขยะรองรับขยะมูลฝอย</p>	

รูปประกอบการปฏิบัติตามมาตรการป้องกันและแก้ไขผลกระทบสิ่งแวดล้อม รายละเอียดดังนี้ (ต่อ)

 <p>รูปที่ 11 แสดงอุปกรณ์ปฐมพยาบาลและยาเวชภัณฑ์พื้นฐานที่จัดเตรียมไว้ในพื้นที่ปฏิบัติงาน</p>	 <p>รูปที่ 12 แสดงรถรับ-ส่งผู้ป่วยกรณีเกิดเหตุฉุกเฉินที่จอดอยู่ในพื้นที่ปฏิบัติงาน</p>
<p>รูปที่ 11 อุปกรณ์ปฐมพยาบาล และยาเวชภัณฑ์พื้นฐาน</p>	<p>รูปที่ 12 รถรับ-ส่งผู้ป่วยกรณีเกิดเหตุฉุกเฉิน</p>
 <p>รูปที่ 13 แสดงป้ายแสดงขอบเขตพื้นที่ก่อสร้างและป้ายเตือนด้านความปลอดภัยที่ติดตั้งในพื้นที่ปฏิบัติงาน</p>	
<p>รูปที่ 13 ป้ายแสดงขอบเขตพื้นที่ก่อสร้าง และป้ายเตือนด้านความปลอดภัย</p>	

รูปประกอบการปฏิบัติตามมาตรการป้องกันและแก้ไขผลกระทบสิ่งแวดล้อม รายละเอียดดังนี้ (ต่อ)



รูปที่ 14 อุปกรณ์ป้องกันอันตรายส่วนบุคคล



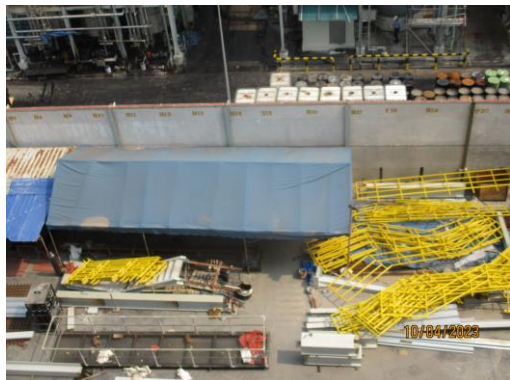
รูปที่ 15 คนงานสวมใส่อุปกรณ์ป้องกันอันตรายส่วนบุคคล

รูปประกอบการปฏิบัติตามมาตรการป้องกันและแก้ไขผลกระทบสิ่งแวดล้อม รายละเอียดดังนี้ (ต่อ)

อาชีวอนามัยและความปลอดภัย (ต่อ)



รูปที่ 16 ถังดับเพลิง



รูปที่ 17 ร้วแสดงขอบเขตโครงการ



รูปที่ 18 น้ำดื่ม

รูปประกอบการปฏิบัติตามมาตรการป้องกันและแก้ไขผลกระทบสิ่งแวดล้อม รายละเอียดดังนี้ (ต่อ)

อาศัยนามัยและความปลอดภัย (ต่อ)



รูปที่ 19 บ้านพักคนงานก่อสร้าง



รูปที่ 20 น้ำสำหรับอุปโภคและบริโภค



รูปที่ 21 ถังขยะบริเวณบ้านพักคนงาน

รูปที่ 22 ห้องน้ำบริเวณบ้านพักคนงาน

รูปประกอบการปฏิบัติตามมาตรการป้องกันและแก้ไขผลกระทบสิ่งแวดล้อม รายละเอียดดังนี้ (ต่อ)

อาชีวอนามัยและความปลอดภัย (ต่อ)	
	
รูปที่ 23 ช่องทางการร้องเรียน	รูปที่ 24 เจ้าหน้าที่อำนวยความสะดวกทางเข้า-ออก บ้านพักคนงาน
	
รูปที่ 25 กิจกรรม Safety Talk	

รายงานผลการปฏิบัติตามมาตรการป้องกันและแก้ไขผลกระทบสิ่งแวดล้อมและมาตรการติดตามตรวจสอบผลกระทบสิ่งแวดล้อม
โครงการโรงงานผลิตสารบิสฟีนอล เอ (Bisphenol F) (ส่วนขยาย ครั้งที่ 1) บริษัท เอปิจี อินเทอร์เน็ตเดียส์ (ประเทศไทย) จำกัด
เดือนมกราคม-มิถุนายน 2566

	
<p>รูปที่ 26 บอร์ดความรู้</p>	<p>รูปที่ 27 เครื่องวัดอุณหภูมิ</p>

รูปประกอบการปฏิบัติตามมาตรการป้องกันและแก้ไขผลกระทบสิ่งแวดล้อม รายละเอียดดังนี้ (ต่อ)

สุขภาพ	
	
<p>รูปที่ 28 เจลแอลกอฮอล์ล้างมือ</p>	<p>รูปที่ 29 พนักงานสวมใส่น้ำกากอนามัย</p>
	
<p>รูปที่ 30 ห้องรับประทานอาหาร</p>	